

# GUIDE ÉTUDIANT

Hello!

2025-2026

« Bienvenue en cette nouvelle année académique à l'université de Bordeaux. Notre engagement est de créer un environnement où chaque étudiant se sent pleinement représenté et soutenu dans son parcours académique et personnel. »

Mickaël Larivière,  
vice-président étudiant


Pour tout savoir sur  
l'université de Bordeaux et sur la rentrée :

→ [u-bordeaux.fr](https://u-bordeaux.fr)

 [universitedebordeaux](https://www.instagram.com/universitedebordeaux)

 [univbordeaux](https://www.facebook.com/univbordeaux)

 [ubordeaux](https://twitter.com/ubordeaux)

Illustrations couverture et pleines pages : Abwu  
*Abwu est une artiste visuelle dont le travail explore la culture locale, la découverte de soi et la poésie du quotidien. À travers l'illustration et le design, elle cherche à créer des liens avec les communautés et à composer des récits visuels sensibles et accueillants.*  [find\\_\\_a\\_place](https://www.pinterest.com/find__a_place)

Autres illustrations :  
Anne-Cécile Tessier



# SOMMAIRE

- Il était une fois : l'université de Bordeaux ..... 4
- Organisation des études..... 6
- Venir en France ..... 8
- Quiz - Quel étudiant êtes-vous ? ..... 10

## → PREMIERS PAS

- Des services numériques au service de votre réussite .... 13
- Bibliothèques universitaires 14
- Carte Aquipass..... 15
- La CVEC, à quoi ça sert ?..... 16

## → MENTION RÉUSSITE

- Étudiants à besoins spécifiques..... 19
- Faire reconnaître sa qualité de travailleur handicapé durant ses études ..... 20
- Social ..... 21
- Santé..... 22
- Espace Santé Étudiants ..... 23

## → CONSTRUIRE VOTRE PROJET

- De l'université au 1<sup>er</sup> emploi . 25
- Rejoignez le réseau communautaire ..... 26
- La césure : faites une pause dans vos études ..... 27
- Enlight, l'Europe à portée de tous ..... 28
- Centres de langues ..... 29
- Étudiants internationaux, améliorez votre français..... 29
- Entrepreneur & étudiant, c'est possible..... 30
- Expérimentez !..... 31

## → S'INVESTIR DANS SON UNIVERSITÉ

- Passez à l'action..... 33
- Démocratie universitaire... 35
- Transitions : le temps de l'action..... 36
- Et concrètement, on fait quoi ? ..... 37
- Elles font battre le cœur des campus ..... 38

## → COMMENT ÇA SE PASSE AU QUOTIDIEN ?

- Logement ..... 41
- Finances ..... 43
- Budget ..... 44
- Transports ..... 45
- La sécurité à l'université .... 46
- Ensemble contre les discriminations..... 47
- A table ! ..... 48
- Lutter contre la précarité alimentaire ..... 49

## → ENRICHIR VOTRE VIE ÉTUDIANTE

- Culture(s)..... 51
- L'ouverture au monde ..... 53
- Sport ..... 55
- Activité physique ..... 56
- Vivre sur les campus ..... 58

## → DES QUESTIONS ? ILS ONT LES RÉPONSES

- À votre arrivée ..... 61
- Vos incontournables ..... 63
- Tous vos contacts par campus ..... 64
- Restaurants universitaires . 70
- Infos pratiques ..... 71
- Hissons haut nos couleurs (la boutique) ..... 72

## → NOS CAMPUS & SITES ... 74

## → FAITES UNE PAUSE ..... 76

# IL ÉTAIT UNE FOIS: L'UNIVERSITÉ DE BORDEAUX

Notre histoire débute en l'an de grâce 1441 au sein du duché d'Aquitaine. Avance rapide, un peu moins de 600 ans plus tard, l'université existe telle que vous la connaissez aujourd'hui ! Mais alors, qu'est-ce que l'université de Bordeaux au XXI<sup>e</sup> siècle ?

## Entre tradition et modernité, la recette du succès

Certes, l'université de Bordeaux devrait avoir un peu plus de 580 ans, mais en réalité c'est en janvier 2014 qu'est officiellement née l'université telle que vous la connaissez, qui compte désormais de nombreux collèges et instituts de formation.

## Une offre de formation pluridisciplinaire

- Près de 245 diplômes nationaux, de bac+2 au doctorat
- 70 programmes internationaux en licence, master et doctorat

## Une recherche d'excellence

L'université ne sert pas qu'à former, c'est aussi un lieu qui produit du savoir. La plupart des membres de la communauté enseignante sont aussi des chercheurs et des chercheuses.

- 11 départements de recherche réunissant 82 laboratoires, instituts et plateaux techniques
- Près de 50 disciplines scientifiques

## L'ouverture sur le monde

L'université accueille des milliers d'étudiants internationaux chaque année, vous allez vous épanouir dans votre formation aux côtés d'autres personnes issues de pays européens et extra-européens.

- Près de 700 universités partenaires dans plus de 80 pays dans le monde

## Des campus ouverts et accueillants

- L'un des plus grands campus d'Europe (187 hectares)
- De nombreux services de proximité sur chaque site
- Label Campus France « Bienvenue en France » (3 étoiles) pour la qualité de l'accueil des étudiants internationaux



## CHIFFRES CLÉS



**+52 000** étudiants



**7 200** étudiants internationaux



**8** écoles doctorales



**2 000** doctorants

// **L'un des plus grands campus d'Europe !**



**28 ha** d'équipements sportifs

**3 200** enseignants-chercheurs et chercheurs dont **800** chercheurs internationaux



**2 800** personnels administratifs au service des étudiants



**1** fondation universitaire



**31** BU avec **5 160** places de lecture



**140** associations étudiantes

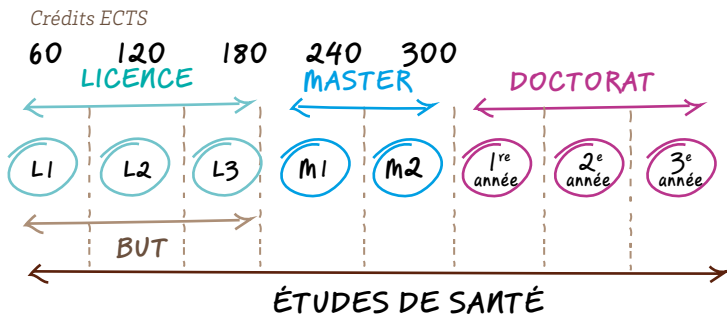


# ORGANISATION DES ÉTUDES

Les universités françaises délivrent des diplômes nationaux (BUT, licence, master, doctorat) qui représentent des crédits ECTS, reconnus par plusieurs pays en Europe et dans le monde.

## Le système de crédits européens

Chaque unité d'enseignement (UE) validée en fin de semestre permet l'attribution de crédits ECTS (European Credits Transfer System). Un semestre d'études vaut 30 crédits et une année 60 ECTS. Ce système facilite la reconnaissance des diplômes dans les différents pays européens. Il permet également d'acquérir des crédits dans des établissements d'enseignement supérieur à l'étranger.



## ASTUCE

Pour en savoir plus sur le système universitaire français et comment venir étudier en France, consultez le site internet de Campus France.

→ [campusfrance.org/fr](http://campusfrance.org/fr)

## EXAMENS

Informez-vous sur les modalités de contrôle des connaissances et des compétences (M3C) et consultez la charte des examens

→ [u-bordeaux.fr/examens](http://u-bordeaux.fr/examens)

## Admission

Que vous soyez étudiant international dans le cadre d'un programme d'échange (ou programme de bourse) ou hors programme d'échange, consultez notre site web pour tout savoir sur votre inscription :

- > niveau de formation
- > niveau de français
- > candidature en ligne
- > documents utiles
- > etc.

→ [u-bordeaux.fr/Etudiants-internationaux](http://u-bordeaux.fr/Etudiants-internationaux)

## Frais d'inscription 2024/2025

Quel sera le coût de vos études à l'université de Bordeaux si vous souhaitez vous inscrire en licence, en master ou en doctorat ?

- > Vous êtes originaire d'un pays de l'Union européenne, de l'espace européen de l'éducation, de Suisse, de Monaco ou du Québec (Canada) : vous réglerez chaque année les mêmes droits\* que les étudiants français.
- > Vous êtes originaire d'un pays non listé ci-dessus : vous pouvez candidater pour bénéficier d'une exonération partielle pour régler les mêmes droits\* que les étudiants français pendant la durée de votre cycle de formation à l'université de Bordeaux.
- > Vous êtes originaire d'un pays non listé ci-dessus et ne pouvez pas bénéficier d'une exonération : vous devrez régler des droits différents pour une licence (2895 €) ou un master (3941 €).

→ [u-bordeaux.fr/Droits-d-inscription](http://u-bordeaux.fr/Droits-d-inscription)

\* 178 € par an en licence, 254 € en master et 397 € en doctorat.

## À NOTER

Les critères pris en compte seront la qualité de votre dossier académique et le contexte économique de votre pays d'origine, sachant que les pays à revenus faibles et moyens seront prioritaires.

Vous devez également fournir une attestation d'acquiescement de la CVEC (Contribution vie étudiante et de campus). Son montant est fixé à 105 € (gratuit pour les étudiants boursiers).

# VENIR EN FRANCE

## Passeport et pièce d'identité

Tous les internationaux doivent être en possession d'un passeport lors de leur passage aux douanes françaises. Pour les ressortissants de l'Union européenne, une carte d'identité est suffisante. Les passeports et pièces d'identité doivent être en cours de validité pour toute la durée du séjour.

## Visa

Les ressortissants européens et de pays de l'espace Schengen n'ont pas besoin de visa.

Si vous êtes étudiant d'une autre nationalité, vous devez obtenir un visa étudiant de long séjour pour un séjour supérieur à 3 mois en France avant votre arrivée sur le territoire. Dans ce cas, contactez le Consulat de France le plus proche de chez vous pour plus d'informations sur la procédure de demande et d'obtention du visa.

## Procédure mobilité intra-européenne

Les étudiants titulaires d'un titre de séjour d'un autre état de l'Union européenne peuvent, dans le cadre exclusif d'un programme ou d'un échange européen, entrer et séjourner en France sans solliciter ni visa ni titre de séjour français.

Cette procédure mobilité est pour une durée limitée, non renouvelable et à condition que la mobilité soit notifiée préalablement aux autorités françaises par l'université de Bordeaux.

## Le titre de séjour

Les ressortissants européens et de pays de l'espace Schengen ne sont pas tenus de détenir un titre de séjour. Si vous êtes étudiant d'une autre nationalité, merci de contacter le Consulat de France le plus proche de chez vous pour plus d'informations sur le titre de séjour.

*Pour plus d'informations concernant les procédures d'immigration*

→ [u-bordeaux.fr/Etudiants-internationaux/preparer-sa-venue](http://u-bordeaux.fr/Etudiants-internationaux/preparer-sa-venue)



# ÉTUDIANTS INTERNATIONAUX : VOTRE CHECKLIST POUR DÉBUTER L'ANNÉE

## 1/ Avant d'arriver

- Consultez attentivement le guide d'accueil et le site internet de l'université. Vous y trouverez toutes les procédures et les informations à connaître avant d'arriver en France : inscription, immigration, santé, logement, budget à prévoir, etc.
- Recherchez un logement
- Consultez le site de parrainage d'étudiants internationaux pour trouver votre parrain qui vous aidera dans votre intégration à Bordeaux → [parrainage.u-bordeaux.fr](http://parrainage.u-bordeaux.fr)

## 2/ Les premières semaines

- Prenez contact avec les personnes chargées de l'accueil des étudiants internationaux
- Connectez-vous sur votre ENT et activez votre compte campus pass
- Passez à la banque pour ouvrir un compte
- Inscrivez-vous aux activités culturelles et sportives proposées par l'université
- Pensez à acheter votre carte Pass TBM pour circuler librement en tram, bus et vélo
- Renseignez-vous concernant les cours en français
- Pensez à faire valider votre VLS-TS auprès de l'OFII dans les 3 mois suivants votre date d'arrivée en France. La demande se fait en ligne sur : → [administration-etrangers-en-france.interieur.gouv.fr/particuliers](http://administration-etrangers-en-france.interieur.gouv.fr/particuliers)

## 3/ Les premiers mois

- Rejoignez une des 140 associations étudiantes de l'université
- Partez à la découverte de Bordeaux et ses environs

# QUIZ

## Quel étudiant êtes-vous ?



Avec ce quiz, révélez-vous et découvrez des opportunités passionnantes. Prêt à explorer votre personnalité étudiante ?

### 1. Pour commencer, quelle était votre personnalité au lycée ?

- △ Toujours là pour aider les autres et à écouter vos amis après une rupture amoureuse
- ◇ Meilleur élève en EPS, déjà en place pour concourir aux J.O
- 🕒 Super mal organisé, toujours en retard pour aller manger au self
- 🧑‍🎓 Élu délégué chaque année, les prémices d'une grande carrière politique !
- ⌚ Vous auriez aimé un peu de temps pour vous poser, si seulement la césure existait au lycée...

### 2. Vous venez d'arriver à l'université, quelle est votre journée-type après avoir pris le tramway jusqu'au campus ?

- 🧑‍🎓 Vous passez une tête dans le local de votre association préférée avant de filer à la B.U
- ◇ Vous courez au bureau des sports vous inscrire au stage de surf !
- ⌚ Vous participez à votre T.D puis entretien pour un futur stage à la fin de la journée
- 🕒 « Attendez... je ne connais même pas la ligne de tram pour aller sur le campus !! »
- △ Vous révisez avec votre pote et vous participez à l'atelier cuisine de l'Espace Santé Étudiants

### 3. Après une semaine bien chargée, quel sera le programme de votre week-end ?

- ◇ À l'affût des nouvelles sorties, vous proposez un ciné avec vos camarades de promo
- 🧑‍🎓 Vous avez déjà tout prévu : cleanwalk & dj-set
- 🕒 Vous cherchez un nouvel appartement : vous enchaînez les visites de coloc'
- △ Vous prenez du temps pour vous : un après-midi détente et un atelier gestion du stress
- ⌚ Vous avez pleins de projets, quoi de mieux qu'un afterwork pour présenter votre start-up ?

# VOUS AVEZ UN MAXIMUM DE...



Vous avez un maximum de  $\mathcal{B}$  : vous êtes toujours prêt à vous engager et à donner un coup de main pour améliorer votre quotidien et celui des autres ! Rendez-vous à la page 32 pour en savoir plus sur comment vous investir à l'université.



Vous avez un maximum de  $\star$  : vous aimez le sport ? Partager vos coups de cœur culturels ? Les activités collectives ? Retrouvez tous nos bons plans pour enrichir votre vie étudiante en page 50



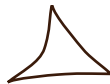
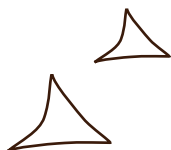
Vous avez un maximum de  $\alpha$  : vous êtes prévoyant, vous pensez déjà au futur ! Quel sera votre prochain stage, votre premier job ? Pour tout savoir sur comment construire votre projet, rendez-vous en page 24



Vous avez un maximum de  $\textcircled{C}$  : vous n'êtes pas un pro de la gestion, et vous avez besoin de nouvelles pistes pour vous débrouiller. Retrouvez nos conseils pour organiser votre vie quotidienne en page 40



Vous avez un maximum de  $\triangle$  : vous voulez prendre soin de vous et vous assurer de passer une année universitaire sans aucune galère. Découvrez toutes nos actions pour soutenir votre réussite à la page 18



# PREMIERS PAS



# DES SERVICES NUMÉRIQUES AU SERVICE DE VOTRE RÉUSSITE

## Environnement numérique de travail

De chez vous ou d'ailleurs, profitez d'un environnement de travail moderne et performant : espace numérique de travail, messagerie (Zimbra), messagerie instantanée (Rocketchat), plateforme pédagogique, service de documentation numérique, autant d'outils pour faciliter votre vie d'étudiant.

## Votre adresse électronique

Dès votre inscription, l'université vous propose une adresse e-mail valable pendant toute la durée de vos études :

**prenom.nom@etu.u-bordeaux.fr**

C'est votre adresse mail de référence pour les échanges avec vos enseignants et avec les services administratifs et pédagogiques de l'université.

## Vos ressources pédagogiques en ligne

Vous avez accès à un ensemble de ressources pédagogiques complémentaires à vos enseignements, qui sont accessibles 24 h/24 depuis chez vous ou d'ailleurs : supports de cours, autoévaluation, exercices en ligne.

→ **[u-bordeaux.fr/formation/  
accompagnement-et-reussite-des-etudes/  
services-numeriques](http://u-bordeaux.fr/formation/accompagnement-et-reussite-des-etudes/services-numeriques)**

## ACTIVEZ VOTRE COMPTE

Dès maintenant avec l'identifiant et le mot de passe qui vous ont été remis lors de votre inscription :

→ **[activation.u-bordeaux.fr](http://activation.u-bordeaux.fr)**

N'hésitez pas à vous rapprocher de votre service de scolarité en cas de difficultés d'activation de votre compte !

## ÉTAT DES SERVICES NUMÉRIQUES

Restez informé des opérations de maintenance, arrêts de service, incidents...

→ Consultez l'application :



# BIBLIOTHÈQUES UNIVERSITAIRES

La BU, c'est « le » lieu pour travailler et faire vos recherches. Vous y trouvez des ouvrages et des revues à consulter sur place ou à emprunter mais également de nombreuses ressources accessibles en ligne (e-books, revues, bases de données...).

Les bibliothèques universitaires couvrent l'ensemble des domaines et des disciplines de l'université et sont présentes sur tous les campus. Vous y disposez d'un accès à internet, d'espaces de travail seul ou en groupe. Le prêt de documents se fait sur présentation de la carte Aquipass.

## Principales bibliothèques universitaires

- ✗ **Bibliothèque universitaire Marne**  
*16 - 22 cours de la Marne, Bordeaux*  
› Lundi à vendredi : 9h à 21h  
› Samedi : 9 à 18h
- ✗ **Sciences du vivant et de la santé**  
*146 rue Léo Saignat, Bordeaux*  
**05 57 57 14 52**  
› Lundi à vendredi : 8 h 30 à 22 h  
› Samedi : 9 à 18 h  
› Dimanche : 9 à 17 h
- ✗ **Sciences de l'Homme**  
*3 place de la Victoire, Bordeaux*  
**05 57 57 19 30**  
› Lundi à vendredi : 8 h 30 à 19 h  
› Samedi : 9 à 18 h
- ✗ **STAPS (Sciences et techniques des activités physiques et sportives)**  
*12 avenue Camille Jullian, Pessac*  
**05 56 84 52 33**  
› Lundi à vendredi : 8 h 30 à 18 h
- ✗ **Sciences & technologies**  
*Bât. B20 - allée Baudrimont, Talence*  
**05 40 00 89 89**  
› Lundi à vendredi : 8 h 30 à 22 h  
› Samedi : 9 à 18 h  
› Dimanches : 9 à 17 h
- ✗ **Droit-Lettres**  
*4 avenue Denis Diderot, Pessac*  
**05 56 84 86 55**  
› Lundi à vendredi : 8 h 30 à 22 h  
› Samedi : 9 à 18 h
- ✗ **Bibliothèques de : Droit public / Droit privé / Histoire du droit**  
*Bâtiment de recherche droit avenue Léon Duguit, Pessac*  
**05 56 84 25 70 / 05 56 84 85 76 / 05 56 84 29 77**  
› Lundi à jeudi : 9 à 17 h  
› Vendredi : 9 à 12 h
- ✗ **Infothèque du Pôle universitaire des sciences de gestion (PUSG)**  
*35 avenue Abadie, Bordeaux*  
**05 56 00 96 75**  
› Lundi-mardi : 8 h 30 à 19 h  
› Mercredi-jeudi : 8 h 30 à 18 h  
› Vendredi : 8 h 30 à 16 h
- ✗ **Institut des sciences de la vigne et du vin (ISVV)**  
*210 chemin de Leysotte, Villenave d'Ornon*  
**05 57 57 58 21**  
› Lundi à vendredi : 9 à 18 h

### HORAIRES :

→ [bibliotheques.u-bordeaux.fr/Infos-pratiques/Horaires-et-calendriers](http://bibliotheques.u-bordeaux.fr/Infos-pratiques/Horaires-et-calendriers)

### **Réservez une salle de travail depuis l'intranet**

8 bibliothèques proposent des espaces de travail différenciés, salles de travail, box individuels.

### **Avec Babord+**

consultez depuis chez vous le catalogue des ressources documentaires de l'université, réservez un livre ou un document, prolongez votre prêt.

### **Avec BUTchat**

échangez en direct avec les bibliothécaires. Du lundi au vendredi, 9h-17h, depuis l'intranet ou depuis le site web des bibliothèques.

## **CARTE AQUIPASS, UNE CARTE ÉTUDIANTE ET BIEN PLUS...**

À votre arrivée à l'université, vous recevez votre carte aquipass personnelle. C'est votre passeport étudiant qui permet de vous identifier, de bénéficier de nombreux services : emprunts d'ouvrages à la bibliothèque, accès aux restaurants universitaires... avec cette carte vous pouvez également effectuer certains achats grâce au porte-monnaie électronique izly.

### **Izly, comment ça marche ?**

La carte Aquipass dispose du porte-monnaie Izly. Vous devrez créer un compte en ligne, que vous alimenterez de manière totalement sécurisée, puis pourrez décider de payer avec votre carte d'étudiant sans contact ou avec votre téléphone mobile. Dans les restaurants et cafétérias universitaires, plus besoin de chercher votre monnaie pour payer.

### **Comment charger la carte Izly ?**

Vous pouvez recharger votre compte en quelques clics, à partir de 5 €, depuis l'application mobile ou le web. À tout moment, vous pouvez transférer l'argent de votre compte Izly vers votre compte bancaire.

→ [izly.fr](https://izly.fr)

# LA CVEC, À QUOI ÇA SERT ?



La CVEC sur les campus,  
c'est par exemple...

- Plus de 60 activités physiques proposées
- Des ateliers de pratique artistique gratuits
- Des évènements organisés sur les campus comme « Fête ! la rentrée »
- Des distributeurs de protections périodiques en libre-service
- Une épicerie solidaire pour les étudiants en situation de précarité
- L'aménagement du couloir d'un bâtiment



Ce canapé dans le pôle de vie est top, non ? Il a été financé grâce à vos contributions. Ce festival organisé par les assos étudiantes ? Ces distributeurs gratuits de préservatifs ? Tout pareil ! La CVEC est utilisée pour améliorer votre quotidien.

### Le sport à l'université

Grâce à la CVEC, le tarif de la licence sportive a été réduit à 20 €. Elle soutient aussi l'ASUBx (Association Sportive de l'Université de Bordeaux) qui permet à plus de 400 athlètes de représenter l'université dans les compétitions nationales et internationales.

### L'offre de l'Espace Santé Étudiants

En plus de son activité de centre de santé gratuit et ouvert à la communauté étudiante, l'Espace Santé Étudiants propose de nombreux événements sur les enjeux de santé : recours aux soins, santé mentale, sexualités... Vous pouvez aussi vous former aux premiers secours en santé mentale, et participer aux ateliers cuisine ou gestion du stress !  
→ [sante-etudiants-bdx.fr](https://sante-etudiants-bdx.fr)

### Le festival des engagé.e.s

Associatif, démocratie à l'université, solidarité, développement durable, amélioration des conditions de vie sur les campus... Le festival des engagés célèbre toutes les formes d'engagement. Retrouvez des stands, animations, et découvrez comment vous investir et valoriser votre engagement.

RDV du 17 au 20 novembre

### Emmaüs Connect

L'université de Bordeaux et Emmaüs Connect distribuent des kits informatiques reconditionnés (ordinateur, souris, pochette) aux étudiantes et étudiants en situation de précarité. Une initiative qui favorise l'égalité d'accès au numérique, soutient la réussite universitaire et s'inscrit dans une démarche de sobriété et de transition écologique.

### Les concerts du mardi

D'octobre à mars, profitez de concerts gratuits de 12h à 14h sur tous les campus. Avec une programmation co-produite avec les structures culturelles de Bordeaux et des artistes émergents à suivre, c'est un rendez-vous à ne pas manquer !

📍 [cultureunivbx](https://cultureunivbx.com)



MENTION  
RÉUSSITE

# ÉTUDIANTS À BESOINS SPÉCIFIQUES

Étudiants en situation de handicap ou de longue maladie, sportifs de haut, très bon et bon niveau, artistes confirmés, élus étudiants, autres profils selon critères (engagés, salariés...), l'université vous accompagne.

## Avec le service PHASE, vous pouvez bénéficier :

- d'un service de proximité
- d'une évaluation de vos besoins et d'un conseil pour vos aménagements
- d'interlocuteurs privilégiés dans votre composante de formation.

### LE SAVIEZ-VOUS ?

Pour bénéficier d'un accompagnement du service PHASE vous devrez constituer un dossier et fournir des justificatifs de votre situation.

Attention : des dates limites de signalement sont imposées pour les sportifs, artistes, salariés, engagés. Renseignez-vous !

## Un plan d'accompagnement personnalisé et évolutif tout au long de votre parcours

- Accompagnement pédagogique
- Aides techniques et humaines
- Aménagement d'examens
- Aménagement des études, de l'emploi du temps

→ Prenez contact avec le service PHASE de votre campus, contacts p.60

→ [u-bordeaux.fr/etudiants-besoins-specifiques](http://u-bordeaux.fr/etudiants-besoins-specifiques)

# FAIRE RECONNAÎTRE SA QUALITÉ DE TRAVAILLEUR HANDICAPÉ DURANT SES ÉTUDES

## La RQTH, qu'est-ce que c'est ?

La reconnaissance de la qualité de travailleur handicapé (RQTH) est un statut administratif qui permet de faire connaître ses droits et qui favorise l'accès à de nombreuses mesures en matière de formation et d'emploi des personnes en situation de handicap.

## Pourquoi se faire reconnaître ?

Ce n'est pas une obligation, mais obtenir la qualité de travailleur handicapé présente de nombreux et très importants avantages, durant vos études et lors de votre recherche d'emploi.

## Comment se faire reconnaître ?

En constituant une demande auprès de la Maison départementale des personnes en situation de handicap (MDPH) de votre lieu de résidence. La décision de la MDPH ne mentionne ni la nature du handicap ou de la maladie, ni le taux d'incapacité.

## Qui peut me conseiller à l'université ?

- × Étudiants et doctorants sans financement :  
assistante sociale de l'Espace Santé Étudiants  
→ [servicesocial.ese@u-bordeaux.fr](mailto:servicesocial.ese@u-bordeaux.fr)
- × Doctorants bénéficiant d'un financement :  
correspondante handicap de l'université  
→ [correspondant.handicap@u-bordeaux.fr](mailto:correspondant.handicap@u-bordeaux.fr)

→ [u-bordeaux.fr/faire-reconnaitre-son-handicap](http://u-bordeaux.fr/faire-reconnaitre-son-handicap)

**POUR ALLER PLUS LOIN**

« Étudiants en situation de handicap » sur  
→ [ServicePublic.fr](http://ServicePublic.fr)

# SOCIAL

À l'université, durant vos études, vous pouvez bénéficier d'une aide si vous rencontrez des difficultés financières et sociales.

## Des lieux d'accompagnement

Les assistantes du service social de l'Espace Santé Étudiants ou du Crous, ont un rôle d'écoute, d'accueil et d'accompagnement. Ils informent sur les différentes aides possibles en cas de difficultés familiales ou matérielles.

→ **Contacts p.63**

## Si vous avez des questions

Rapprochez-vous des bureaux de la vie étudiante de chaque campus. Ils sauront vous renseigner sur les dispositifs sociaux et vous accompagner dans vos démarches.

Ils peuvent aussi vous informer sur d'autres dispositifs et ressources solidaires : distributions de la banque alimentaire, boîtes à dons, équipements de seconde main chez Etu'récup...

→ [bve.social@u-bordeaux.fr](mailto:bve.social@u-bordeaux.fr)

→ [u-bordeaux.fr/aides-sociales-financieres](http://u-bordeaux.fr/aides-sociales-financieres)

## LE COMPTOIR D'ALIÉNOR

\* Épicerie sociale et solidaire

Les étudiants en difficulté financière y ont accès à des denrées alimentaires et d'hygiène pour 10 % à 30 % du prix du marché.

→ [fede-atena.fr/le-comptoir-dalienor](http://fede-atena.fr/le-comptoir-dalienor)



# SANTÉ

## Affiliation à la sécurité sociale

En fonction de votre situation, vous devez :

- soit vous affilier à l'assurance maladie française pour bénéficier d'une couverture santé
- soit être titulaire d'une Carte européenne d'assurance maladie (CEAM). Dans ce cas, c'est l'assurance maladie de votre pays d'origine qui prendra en charge vos frais de santé et vous remboursera.

**Attention, pour un séjour de moins de 3 mois, il n'est pas possible de bénéficier de la sécurité sociale en France. Néanmoins, une assurance santé est fortement recommandée.**

## PREMIERS SECOURS EN SANTÉ MENTALE

Cette formation permet d'aider un proche ou toute autre personne en souffrance psychologique. Elle vise à améliorer les connaissances en santé mentale et à donner les compétences nécessaires pour aider le plus précocement possible les personnes qui sont en train de développer un problème de santé mentale ou qui font l'expérience d'une crise de santé mentale.

La formation, sans prérequis nécessaire, est gratuite pour les étudiants et dure 14h sur deux journées consécutives en présentiel.

## Mutuelles

Afin de compléter le remboursement de vos frais de santé qui ne sont pas pris en charge en totalité par la sécurité sociale, vous pouvez souscrire une complémentaire santé auprès de l'organisme de votre choix.

## Assurance rapatriement et responsabilité civile

Vous devez obligatoirement souscrire une assurance rapatriement et responsabilité civile pour couvrir les frais et/ou dommages que vous pourriez occasionner au cours de votre séjour en France. Les mutuelles étudiantes proposent également cette assurance.

→ [etudiant-etranger.ameli.fr](http://etudiant-etranger.ameli.fr)

## CONGÉ MENSTRUEL

Les étudiantes de l'université peuvent bénéficier d'un repos menstruel en cas de douleurs liées aux règles (dysménorrhées). La démarche est simple : vous pouvez générer une attestation d'absence de 24 h directement via l'intranet, dans les 48 h avant ou après votre absence. Le repos est renouvelable tous les 21 jours.

Cette attestation fonctionne comme un justificatif classique et comprend aussi des infos sur les douleurs menstruelles et des conseils pour consulter un professionnel de santé.

# ESPACE SANTÉ ÉTUDIANTS

Pour rester en bonne santé tout au long de vos études, n'hésitez pas à pousser la porte de l'Espace Santé Étudiants.

Des équipes de professionnels vous reçoivent, vous conseillent, vous informent et vous orientent en fonction de vos besoins :

- x médecine générale
- x santé sexuelle
- x soutien psychologique
- x soins infirmiers
- x vaccination
- x avis d'aménagement des examens
- x IVG médicamenteuse
- x certificats et médecine du sport...

Le tout sans avoir besoin d'avancer des frais (tiers payant intégral).

La prise de rendez-vous se fait via [Doctolib.fr/Espace Santé Étudiants Pessac](http://Doctolib.fr/Espace_Santé_Étudiants_Pessac)

ou par téléphone au  
05 33 51 42 00

→ 22 avenue Pey-Berland à Pessac  
Tram B - Doyen Brus

L'Espace Santé Étudiants propose également des ateliers de gestion du stress, d'affirmation de soi et des formations premiers secours en santé mentale, pour mieux vivre votre année universitaire.

Des étudiants relais santé, encadrés par des professionnels, mènent des actions de prévention sur les volets soirées, sexualités et bien-être.

Du lundi au jeudi de 9 h à 19 h  
vendredi de 9 h à 17 h

- > Ouvert durant les vacances de la Toussaint, d'hiver et de printemps. Fermé à Noël et 4 semaines en été.

→ [sante-etudiants-bdx.fr](http://sante-etudiants-bdx.fr)

→  [espace\\_sante\\_etudiants\\_bdx](https://www.instagram.com/espace_sante_etudiants_bdx)

# CONSTRUIRE VOTRE PROJET





## DE L'UNIVERSITÉ AU 1<sup>ER</sup> EMPLOI

De vos premiers pas à l'université à votre entrée dans la vie active, l'EOC (Espace orientation carrières) vous guide, vous conseille et vous accompagne.

### Au service de votre parcours d'études et de vos projets professionnels et personnels :

- des conseillers d'orientation et d'insertion professionnelle et des psychologues
- des permanences d'accueil, du coaching individuel, des ressources spécialisées, des ateliers et des webinaires

→ [u-bordeaux.fr/orientation-insertion](http://u-bordeaux.fr/orientation-insertion)

→ 05 57 57 18 04

→ [orientation.carrieres@u-bordeaux.fr](mailto:orientation.carrieres@u-bordeaux.fr)

Toute l'offre de l'Espace orientation carrières et ses plages de permanences



### VOTRE BOÎTE À OUTILS

**Pro Fil Doc'** sélectionne des ressources sur les formations, les métiers, les secteurs d'activités et le marché de l'emploi.

→ [pro-fildoc.u-bordeaux.fr](http://pro-fildoc.u-bordeaux.fr)

**Les enquêtes de l'Observatoire** de la formation et de la vie universitaire apportent des chiffres clés sur le devenir des diplômés

→ [u-bordeaux.fr/Formation/Enquetes-et-statistiques](http://u-bordeaux.fr/Formation/Enquetes-et-statistiques)

**Le répertoire des stages** recense des entreprises et des organismes pouvant vous accueillir.

→ à consulter à l'EOC

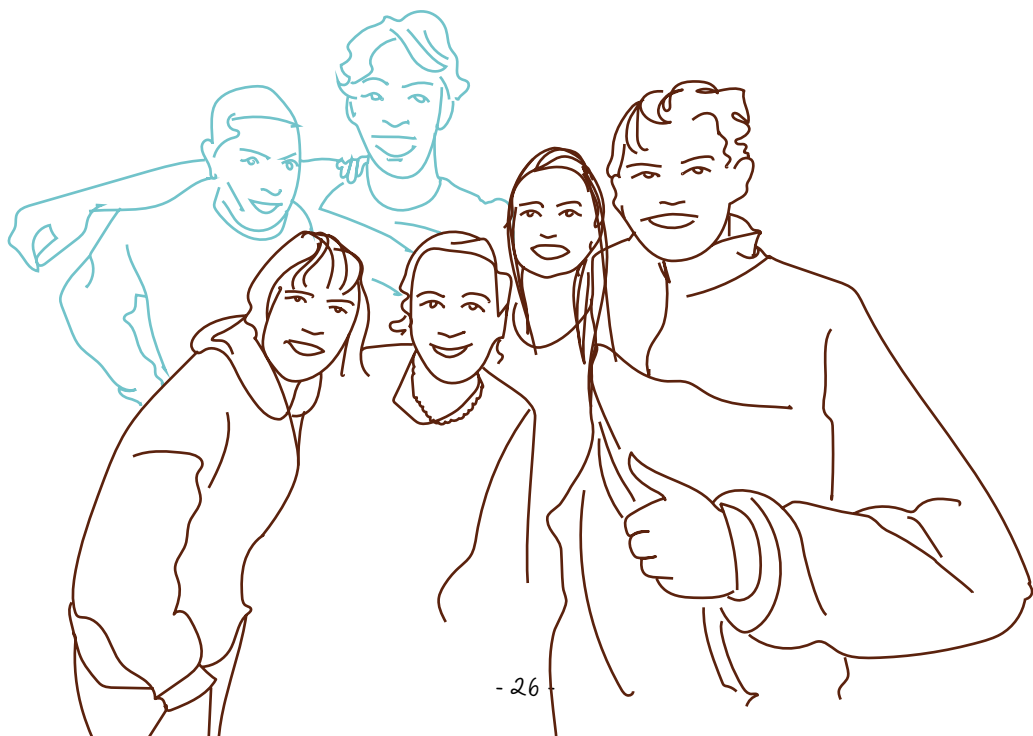
## REJOIGNEZ LE RÉSEAU COMMUNAUTAIRE DE L'UNIVERSITÉ

Cet espace dédié aux étudiants, anciens (alumni) et actuels, au personnel de l'université et à tous ses partenaires, est fait pour faciliter votre insertion professionnelle et vous aider à développer votre carrière.

- Trouvez un stage, une alternance ou votre futur emploi grâce au Career center
- Développez votre carrière grâce à l'annuaire des entreprises partenaires de l'université de Bordeaux
- Réseautez grâce à nos événements dédiés aux alumni pour rencontrer d'anciens étudiants
- Gardez le contact et échangez avec vos camarades grâce à l'annuaire des alumni et les groupes dédiés
- Restez informé des dernières actualités de l'université

Inscrivez-vous sans attendre pour profiter de services pensés pour vous !

→ [alumni.u-bordeaux.fr](http://alumni.u-bordeaux.fr)



# LA CÉSURE : FAITES UNE PAUSE DANS VOS ÉTUDES

Pour ralentir un peu le rush des études ou vous donner de la perspective en changeant d'air, la césure est une pause bienvenue permettant de développer des compétences et d'élargir votre expérience personnelle ou professionnelle.

## Pour quoi faire ?

Expérimenter le monde du travail, s'engager pour une cause, se former, aller voir ailleurs si l'air y est meilleur... Les possibilités sont nombreuses :

- > service civique ou volontariat
- > bénévolat
- > emploi ou projet personnel
- > création d'entreprise
- > formation (différente de votre cursus de formation initiale), y compris à l'étranger
- > stage sans lien avec votre formation (durée de 6 mois maximum dans le même organisme)
- > etc.

Vous pouvez faire une demande de césure, pour un ou deux semestres, quel que soit votre niveau d'études, y compris dès la 1<sup>re</sup> année de licence.

## Et mon statut pendant et après cette pause ?

Pas d'inquiétude : vous conservez votre statut étudiant, et le contrat pédagogique que vous avez signé avant de débiter la césure vous garantit de retrouver votre place dans la formation que vous avez choisie.

Vous n'avez plus qu'à trouver votre projet !

→ [u-bordeaux.fr/Periode-de-cesure](http://u-bordeaux.fr/Periode-de-cesure)

# ENLIGHT : L'EUROPE À PORTÉE D'ÉTUDES

Si vous étudiez à l'université de Bordeaux, vous faites partie de l'alliance ENLIGHT, un réseau de 10 universités européennes. Son objectif ? Faciliter la mobilité étudiante, développer une offre de cours partagée, et permettre des expériences internationales enrichissantes, en ligne comme sur place.

## Les universités partenaires :

- > Berne, Suisse
- > Bilbao, Espagne
- > Bratislava, Slovaquie
- > Galway, Irlande
- > Gand, Belgique
- > Göttingen, Allemagne
- > Groningen, Pays-Bas
- > Tartu, Estonie
- > Uppsala, Suède

## Des cours dans toute l'Europe

Accédez à un catalogue mutualisé de cours (présentiel, hybride ou en ligne) proposé par les 10 universités

→ [enlight-eu.org/students/coursesservice](http://enlight-eu.org/students/coursesservice)

## Des mobilités simplifiées

- > *Blended Intensive Programmes* : une partie des cours en ligne, une semaine de mobilité sur place.
- > *Digital Campus* : suivez des cours à l'étranger... depuis chez vous.
- > Mobilités Erasmus+ : allègement des démarches, reconnaissance automatique des crédits ECTS.

## S'engager, voyager, créer

### Des projets et des événements européens

- > Participez à des conférences financées : *Teaching & Learning Conference, Student Network Conference...*
- > Rejoignez un groupe de travail international ou un projet étudiant.

### Le Student Network : vos représentants ENLIGHT

Des étudiants ambassadeurs de Bordeaux siègent dans l'organe représentatif d'ENLIGHT. Ils peuvent répondre à vos questions, vous accompagner dans vos démarches, ou vous aider à monter des projets.

### Des subventions pour vos projets

Vous faites partie d'une asso étudiante et vous souhaitez promouvoir la mobilité européenne sur le campus ? Des financements ENLIGHT peuvent soutenir votre projet. Contactez les ambassadeurs pour en savoir plus.

→ [ambassadeur.ices.enlight@u-bordeaux.fr](mailto:ambassadeur.ices.enlight@u-bordeaux.fr)

## CENTRES DE LANGUES

Avant un départ pour l'étranger ou tout simplement pour vous perfectionner, les trois centres de langues de l'université vous accueillent pour vous aider à progresser dans une langue étrangère tout au long de votre cursus.

- Formations en anglais, espagnol, allemand, italien... (selon le centre de langues)

- Apprentissage en autoformation guidée
- Ateliers de conversation en anglais et espagnol
- Préparation aux certificats : TOEIC, Cambridge, TOEFL, IELTS... Des ressources sont disponibles pour vous entraîner à ces examens. Les équipes des centres de langues vous orientent vers les certifications les plus adéquates selon vos projets.

## ÉTUDIANTS INTERNATIONAUX, AMÉLIOREZ VOTRE FRANÇAIS !

### Étudiants en programmes d'échange

Vous pouvez suivre gratuitement des cours de langue française. Ces cours vous permettront de suivre plus facilement vos cours de spécialisation et de vous intégrer le plus rapidement possible au sein du campus et de la ville.

### Étudiants hors programmes d'échange

Il est possible de suivre des cours à l'Alliance Française :

126 rue Abbé de l'Épée  
33000 Bordeaux  
05 56 79 32 80

→ [inscription@alliance-bordeaux.org](mailto:inscription@alliance-bordeaux.org)

Vous pouvez également contacter le DEFLE :

Département d'étude du Français  
langue étrangère à l'université  
Bordeaux Montaigne  
05 57 12 44 43

→ [defle.u-bordeaux-montaigne.fr](http://defle.u-bordeaux-montaigne.fr)

### MooFLE « Moodle de Français Langue Étrangère »

Améliorez votre français avant même de venir à Bordeaux ! Il vous suffit de vous connecter à la plateforme en ligne qui propose gratuitement à tous les étudiants internationaux des cours de français, ainsi que des conseils et informations pratiques pour arriver et s'installer à Bordeaux.

→ [u-bordeaux.fr/International/preparer-venue-bordeaux](http://u-bordeaux.fr/International/preparer-venue-bordeaux)

# ENTREPRENEUR & ÉTUDIANT C'EST POSSIBLE !

Appli de traduction en Langue des Signes, chaussures conçues à base de déchets valorisés... Vous avez une idée à développer ? Ou bien vous souhaitez vous lancer dans l'aventure entrepreneuriale, mais vous n'avez pas encore toutes les clés...

UBee Lab, l'incubateur de l'université de Bordeaux, le point de départ de votre histoire entrepreneuriale.

Il propose un premier niveau d'information, d'orientation et de conseil sur l'entrepreneuriat à tous les étudiants, et offre un encadrement individuel aux porteurs de projets plus avancés bénéficiant du Statut National Etudiant Entrepreneur.

→ [ubee-lab.u-bordeaux.fr](http://ubee-lab.u-bordeaux.fr)

→ [linkedin.com/company/ubee-lab](https://www.linkedin.com/company/ubee-lab)

1 - Déposez votre candidature en ligne sur la plateforme nationale SNEE

→ [snee.enseignementsup-recherche.gouv.fr](http://snee.enseignementsup-recherche.gouv.fr)

2 - Participez à l'un des comités d'engagement organisés dans les locaux de l'incubateur

- ✘ Des espaces de co-working gratuits et équipés sur plusieurs campus
- ✘ Des permanences d'experts et des ateliers thématiques
- ✘ Des mises en relation avec l'écosystème local pour s'y ancrer dès les premières phases du projet
- ✘ Une communauté d'entrepreneurs en herbe stimulante pour sortir de l'isolement

## EXPÉRIMENTEZ !

*Vous voulez vous initier au « do-it-yourself » ? Faire de la science autrement ? Découvrez dans vos campus des lieux ouverts à toutes et à tous pour apprendre, collaborer et produire.*

### FabLab Coh@bit

L'équipe du Fablab vous accompagne dans la réalisation de vos projets de fabrication numérique. L'objectif ? Vous permettre de travailler en collaboration et apprendre à utiliser des outils complexes, comme des imprimantes 3D ou des outils de découpe.

→ *FabLab Coh@bit sur le campus de l'UT de Bordeaux à Gradignan*

### Science L@b 22

Situé au cœur du A22 sur le campus Peixotto à Talence, ce nouvel espace scientifique a pour but de proposer des expérimentations dans un vrai laboratoire, avec des projets proposés par une équipe pédagogique ou en autonomie.

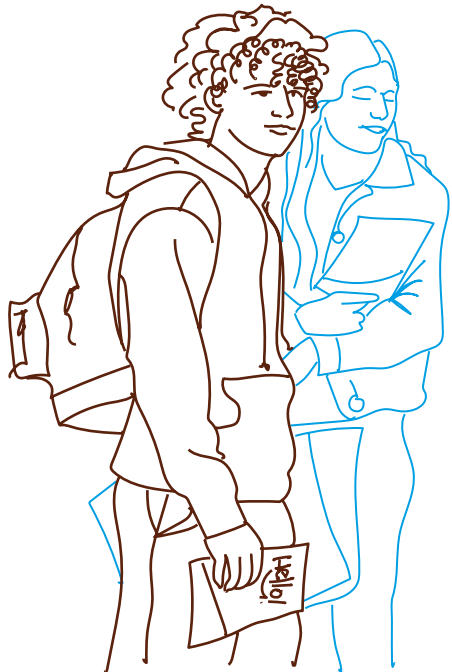
Vous voulez bénéficier de matériel de recherche pour tester de nouvelles expériences ? Rencontrer d'autres étudiants et étudiantes d'autres cursus ?

📍 @science.lab22

### Des ateliers DIY pour faire par soi-même

Envie de créer, réparer, cuisiner ou jardiner ? Sur le campus Carreire et à Station Marne (campus Victoire), des ateliers Do It Yourself (DIY) organisés par les BVE sont proposés gratuitement pendant la pause méridienne.

Ouverts à toutes et tous, ces ateliers sont animés par des ambassadeurs des transitions, le Fab Lab de l'université ou encore des associations partenaires. L'occasion de découvrir des pratiques concrètes et accessibles autour de la fabrication manuelle, de l'impression 3D, de la cuisine durable ou du jardinage.





S'INVESTIR  
DANS  
SON UNIVERSITÉ



## PASSEZ À L'ACTION !

Vie associative, groupes de travail, projets participatifs...  
Il existe de nombreuses façons de s'impliquer, de faire l'université ou de s'investir pour les autres. À chacun son mode d'engagement, avec la possibilité de le valoriser dans votre parcours. À vous de jouer !

### Lancez-vous dans la vie associative

Il y a plus de 140 associations à l'université de Bordeaux, donc il y en a forcément une qui va vous plaire ! En vous engageant dans des actions culturelles, sportives, à vocation humanitaire ou de filière, contribuez à la vie de campus.

→ [u-bordeaux.fr/associations](http://u-bordeaux.fr/associations)

Vous pouvez aussi vous engager auprès d'associations extérieures à l'université.

### Engagez-vous pour les campus

Rejoignez les groupes de travail des conseils de vie de campus. Ils travaillent toute l'année pour l'amélioration de la qualité de vie sur nos campus.

Informez-vous, proposez vos idées et donnez vie à vos projets pour améliorer les campus avec le Budget participatif étudiant.

→ [participation.u-bordeaux.fr](http://participation.u-bordeaux.fr)

### Choisissez votre terrain d'engagement, rejoignez notre réseau communautaire

L'engagement est une opportunité sans égale d'épanouissement et de construction individuelle, et il vous permettra de développer des compétences précieuses pour votre réussite universitaire puis professionnelle.

#### POUR EN SAVOIR +

→ Rapprochez-vous de votre Bureau de la vie étudiante

→ Rencontrez les associations toute l'année lors des événements de vie de campus

L'université a collecté de nombreuses offres d'engagement, que ce soit sur les campus ou chez des partenaires (associations, entreprises), et les propose sur son réseau communautaire.

Inscrivez-vous sans attendre pour profiter de services pensés pour vous !

→ [alumni.u-bordeaux.fr](http://alumni.u-bordeaux.fr)

Plus d'informations :

→ [engagementetudiant@u-bordeaux.fr](mailto:engagementetudiant@u-bordeaux.fr)

→ [linktr.ee/engagementetudiantub](https://linktr.ee/engagementetudiantub)

## Valorisez votre engagement

Vos engagements peuvent être multiples : pompier volontaire, réserviste, bénévole associatif, service civique... Différentes options existent pour les valoriser en fonction de votre formation.

- **Dispositif engagement** : validation d'une UE (ou partie d'une UE) dans le cadre de la formation.
  - Renseignez-vous auprès de l'équipe pédagogique de votre formation pour en savoir plus.
- **UE engagement étudiant** : contribue à la validation du diplôme, en permettant l'obtention de points bonus.
  - Rapprochez-vous de votre BVE pour savoir si de telles UE existent au sein de votre formation.
- **Reconnaissance des compétences** : constitution d'un Portefeuille expériences et compétences (PEC), précieux dans le cadre de la recherche d'emploi.
  - L'Espace orientation carrières vous accompagnera dans cette démarche.
- **Open badges** : valorisent de manière simple et ludique des compétences transversales acquises

→ [u-bordeaux.fr/sengager](http://u-bordeaux.fr/sengager)

# DÉMOCRATIE UNIVERSITAIRE

À l'image de la société française, l'université est une démocratie au sein de laquelle chacun peut faire entendre sa voix.

La vie et la gestion de l'établissement sont régies par des conseils où se prennent les orientations politiques et les grandes décisions :

- **conseils centraux** (Conseil d'administration + Conseil académique)
- **conseils des composantes de formation** (collèges et instituts, facultés et UFR)

Ces conseils sont composés de membres élus (enseignants, étudiants, personnels administratifs) et de personnalités extérieures. Des élections sont périodiquement organisées pour renouveler les représentants au sein de ces instances. C'est l'occasion pour vous de voter pour celles et ceux qui vont porter votre voix et vos préoccupations au niveau de votre formation et de l'université.

**ÉLECTIONS  
AUX  
CONSEILS  
CENTRAUX**  
→ RDV début  
décembre 2025

➔ [u-bordeaux.fr/democratie-universitaire](http://u-bordeaux.fr/democratie-universitaire)

## Briguez un mandat

Vous pouvez vous investir en vous portant candidat et participer aux décisions qui vous concernent. Les élus étudiants participent, dans les différentes instances de l'université, à l'élaboration et à l'adoption de toutes les décisions importantes, dans tous les domaines : pédagogie, vie étudiante, organisation générale, moyens, etc.

➔ [u-bordeaux.fr/sengager](http://u-bordeaux.fr/sengager)

## LE PARLEMENT ÉTUDIANT : UN NOUVEL ESPACE D'ENGAGEMENT

Inspiré des conventions citoyennes, le Parlement Étudiant permet aux étudiants de débattre, de proposer des projets et de participer activement à la vie universitaire. Il agit pour une gouvernance plus inclusive et encourage l'engagement citoyen étudiant.

Il se compose d'élus (associatifs ou dans les conseils de l'université) et de volontaires (étudiants tirés au sort, sans mandat).

Instance non statutaire dans un premier temps, ce projet expérimental sera mis en place fin 2025.

## TRANSITIONS : LE TEMPS DE L'ACTION

Pour faire face aux crises environnementales, sociales, économiques et politiques de notre époque, l'université s'organise pour promouvoir les transitions écologiques et sociétales. Elle s'appuie sur ses communautés engagées, qui portent déjà de nombreuses initiatives depuis longtemps.

Adopter des éco-gestes au quotidien, faire preuve d'empathie, animer des outils de sensibilisation, participer à un réseau d'engagés, s'impliquer dans la vie démocratique, intégrer des pratiques plus durables sur les campus : il y a beaucoup de façons d'agir.

L'université de Bordeaux soutient et accompagne ces initiatives pour que chacune et chacun puisse contribuer et trouver sa place dans ce grand projet collectif.

**Ouvrez l'œil** sur votre campus et surveillez les réseaux sociaux : toute l'année, les ambassadeurs des transitions (jobs étudiants) mènent des actions d'information et de sensibilisation.

 [ambassadeur.icestransitions](https://www.instagram.com/ambassadeur.icestransitions)

L'université a mis en place une instance indépendante d'évaluation de sa politique, le **Conseil des transitions environnementales et sociétales**.

Composé de membres de la communauté universitaire et présidé par une personnalité extérieure, il rend des avis critiques et constructifs pour permettre à l'établissement de s'améliorer et d'atteindre ses objectifs.

Il est composé à parité de femmes et d'hommes et d'étudiants et de personnels de l'université.

## ET CONCRÈTEMENT, ON FAIT QUOI ?

Vous aussi, vous voulez vous engager dans une démarche plus durable ? Découvrez quelques initiatives permettant d'apprendre plus et de consommer autrement !

### C'est comme Questions pour un champion : les Green Games

Construit comme un quiz TV, les Green Games sont une compétition inter-campus sur les enjeux sociaux et environnementaux organisée tout au long de l'année. À l'issue d'une grande finale, vous pouvez remporter des places pour des matchs de rugby, des cours de surf ou encore un voyage.

### Vous avez la main verte ?

Les jardins partagés, c'est l'endroit idéal pour vous initier à la permaculture et planter des fruits et légumes bio :

- L'association Appellation Origine Campus (AOC) sur le campus Montesquieu à Pessac
- L'astragale et la fourmi sur le campus Peixotto à Talence

### Votre Karos est arrivé

À plusieurs dans une voiture pour aller sur le campus, c'est mieux non ? Utilisez Karos, une application de covoiturage gratuite qui vous met en relation avec d'autres étudiants effectuant des

trajets similaires. En faisant du covoiturage, vous faites un geste pour la planète, pour un tarif avantageux !

### Le « goat » de la ressourcerie : Etu'Récup

C'est « *the-place-to-be* » si vous cherchez des conseils pour vous mettre au zéro-déchet, ou si vous voulez faire un tour dans une friperie solidaire. Retrouvez des ateliers pour réparer et réemployer : vous avez toujours eu envie de rafistoler votre tee-shirt troué ? Ou vous voulez apprendre à changer la chambre à air de votre vélo ?

→ [eturecup.org](http://eturecup.org)

### « Manger pour demain »

Un guide rédigé par et pour la communauté étudiante qui propose des idées de recettes faciles et rapides, respectueuses de l'environnement et de votre santé. Vous y trouverez également des bons plans et plein d'autres conseils pour manger autrement !

# ELLES FONT BATTRE LE ♥ DES CAMPUS

QUI DONC ? MAIS  
NOS ASSOCIATIONS  
ÉTUDIANTES, PARDI !

Près de 140 assos  
à l'université de Bordeaux

Sur tous les sites et tous  
les campus.

Qu'elles soient de filière,  
culturelles, sportives, sociales,  
citoyennes, solidaires,  
humanitaires, engagées pour  
l'environnement, la santé, ou tout  
simplement festives, il y en a très  
certainement une qui pourra vous  
convenir.

Une excellente manière de  
démarrer l'année en tissant un  
réseau amical tout en étant utile à  
la communauté !

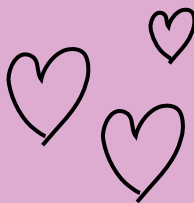
Et si vous ne trouvez pas votre  
bonheur ou avez un projet très  
spécifique, pourquoi ne pas  
carrément créer la vôtre ?

BUREAUX DE LA VIE  
ÉTUDIANTE, EXPERTS  
DE LA VIE ASSOCIATIVE

La plaque tournante de la vie  
de campus : création d'asso,  
montage et financement  
de projets ou organisation  
d'événements n'ont plus de  
secrets pour eux !

Ils sont les interlocuteurs  
incontournables pour les  
demandes de financement  
auprès de la CVEC et du FSDIE  
(Fonds de solidarité et de  
développement des initiatives  
étudiantes).

→ [u-bordeaux.fr/sengager](http://u-bordeaux.fr/sengager)



# ILS NOUS INSPIRENT, ET VOUS ?

## ESPACE 120

Géré par une association étudiante, l'Espace 120 met à disposition un studio de répétition tout équipé sur le campus Peixotto. Ouvert aux étudiants et personnels des universités de Bordeaux et Bordeaux Montaigne, ce lieu favorise l'accès à la pratique musicale et organise des concerts et des scènes ouvertes tout au long de l'année.

 [espace120](#)


## M.E.U.F

C'est l'asso militante étudiante consacrée aux luttes féministes intersectionnelles ! Sur le campus de la Victoire, ses membres proposent de nombreuses activités : création de fanzines, agenda et actualités féministes, recommandations culturelles d'artistes. Vous pouvez aussi participer à leurs ateliers de sensibilisation et à leurs groupes de parole.

 [meuf\\_asso](#)

## CHOQUEZ-NOUS

L'idée est simple : initier un maximum de gens aux gestes essentiels à pratiquer dans le cas d'un arrêt cardio-respiratoire. C'est ce que font les « chockers », étudiantes et étudiants en santé membres de l'asso, lors de formations gratuites de 15 minutes.

 [choqueznous](#)

## TRIBUNE MONTESQUIEU

S'étant fixé comme objectif de développer l'esprit critique des étudiants, cette asso de juristes organise des conférences, des concours d'éloquence, mais aussi des procès fictifs jubilatoires, lors desquels accusation et défense s'affrontent autour de divers sujets ou personnages (Dionysos, l'Union Européenne, Tinder ou même Batman !).

 [latribunemontesquieu](#)



COMMENT ÇA  
SE PASSE AU  
QUOTIDIEN ?



# LOGEMENT

Trouver un logement à Bordeaux peut être un véritable défi en raison de la forte demande et de la concurrence sur le marché immobilier en période de rentrée. Cette étape importante nécessite une recherche anticipée et préparée. N'hésitez pas à contacter les Bureaux de la vie étudiante pour vous aider dans votre recherche.

## Les types de logement

- Les logements universitaires (Crous)
- Les bailleurs sociaux (sur critères de ressources)
- Les propriétaires et résidences privés

## Garantie loyer et caution

Lorsque vous louez un appartement, vous devez verser un dépôt de garantie correspondant à un ou deux mois de loyer et avoir un garant (personne ou organisme qui assure le paiement en cas d'insolvabilité de votre part).

→ [www.visale.fr](http://www.visale.fr)

## Aide au logement

Vous pouvez bénéficier de l'aide au logement étudiant de la Caisse d'allocations familiales (CAF). Vous devez être étudiant et fournir un contrat de location à votre nom. Les étudiants non ressortissants de l'UE doivent avoir un permis de résidence valide pour plus de 3 mois.

Demande en ligne sur

→ [caf.fr](http://caf.fr)

## Assurance habitation

Que vous soyez hébergé par un ami ou dans le secteur privé, l'assurance personnelle est obligatoire. Le montant varie en fonction de la surface de l'appartement, du nombre de pièces et des risques couverts (incendie, vol, dégât des eaux, responsabilité civile, dommages aux voisins...).

## Les Bureaux de la vie étudiante

Sur les différents campus, ils peuvent vous aider dans la recherche de logements, l'explication des contrats, le dossier CAF...

→ [bve.logement@u-bordeaux.fr](mailto:bve.logement@u-bordeaux.fr)

N'hésitez pas à leur demander le Guide du logement étudiant.

## Votre arrivée à Bordeaux

L'université et les bureaux d'accueil sont fermés en août et les week-ends. Pour les étudiants qui ont un logement en résidence universitaire, assurez-vous bien des jours et horaires d'ouverture avant votre arrivée auprès de la résidence. Si la résidence étudiante est fermée, pensez à réserver une à deux nuits à l'hôtel ou en auberge de jeunesse.

## Quelques conseils

- Procurez-vous notre guide du logement auprès de votre BVE
  - Prévoyez un budget supplémentaire le premier mois pour des frais divers
  - Attention aux arnaques sur les sites d'annonces de logements
  - N'achetez jamais de listes de logements ou de visites
  - Ne versez jamais d'argent en espèces et ne réglez ni loyer ni caution avant d'avoir signé le bail.
- [u-bordeaux.fr/se-loger](http://u-bordeaux.fr/se-loger)

## Logement Crous

- ✗ **Étudiants internationaux hors programme d'échange**

Seuls les étudiants internationaux en master et doctorat sont éligibles à un logement crous. Pour postuler à un logement en résidence universitaire, vous pouvez vous positionner sur les logements disponibles à partir de la phase complémentaire en juillet, sous réserve de disponibilité

→ [trouverunlogement.lescrous.fr](http://trouverunlogement.lescrous.fr)

- ✗ **Étudiants internationaux dans le cadre d'un programme d'échange**

Une chambre en résidence universitaire peut être sollicitée par les étudiants Erasmus et les étudiants étrangers bénéficiaires d'un programme d'échange à partir de début juillet. Si vous souhaitez un logement en résidence universitaire, vous devez contacter la Direction des relations internationales (contacts p.53) qui vous informera sur la procédure à suivre.

## Le saviez-vous ?

- ✗ **Étu'récup**

La ressourcerie du campus propose de quoi vous meubler à très bas prix. → [eturecup.org](http://eturecup.org)

- ✗ **Studapart**

L'université de Bordeaux dispose d'une plateforme dédiée au logement avec son partenaire Studapart. Vous y trouverez des centaines d'offres exclusives : studios, colocations, chambres chez l'habitant... Vous pouvez également bénéficier d'un accompagnement personnalisé tout au long de votre séjour / location.

→ **Contact** : [booking@studapart.com](mailto:booking@studapart.com)

→ [u-bordeaux.studapart.com/fr](http://u-bordeaux.studapart.com/fr)

## PETIT LEXIQUE

- ✗ **Studio** : une pièce principale dans laquelle se trouve la cuisine + une salle de bain/toilette
- ✗ **F1 ou T1 bis** : salle de bain, pièce principale et cuisine séparée
- ✗ **F2 ou T2** : séjour et une chambre séparée
- ✗ **CC** : charges comprises (eau, électricité de l'immeuble)
- ✗ **Équipé** : cuisine avec four, plaques de cuisson, réfrigérateur, évier
- ✗ **Meublé** : appartement équipé d'un lit, d'une table, de chaises, d'un canapé...

# FINANCES

## Coût de la vie

Pour vivre à Bordeaux, prévoyez un budget mensuel de 1100 € environ. En tant qu'étudiant, vous bénéficierez de certaines facilités : restaurants et cafétérias universitaires, bibliothèques, et de tarifs réduits sur les transports, les loisirs...

Le premier mois, prévoyez trois fois le budget mensuel car il y a des dépenses particulières liées à l'installation dans le logement, à l'inscription à l'université, aux assurances, aux abonnements d'électricité, de téléphone...

## Ouvrir un compte bancaire en France

Si vous restez en France plus de 3 mois, vous pouvez ouvrir un compte dans une banque. La démarche est simple, vous devrez simplement présenter votre passeport, votre carte de séjour, un certificat de scolarité et un justificatif de domicile.

Vous avez besoin d'un compte à votre nom pour différentes raisons :

- l'aide au logement, les remboursements de la Sécurité sociale se font par virement automatique directement sur un compte bancaire ;
- la plupart des paiements se font désormais en ligne, par prélèvement automatique ou par carte bancaire.

## Travailler en France

Vous pouvez chercher un « job » étudiant au cours de votre séjour en France. Ces emplois vont de la garde d'enfants, au cours particulier (de langue, ou autre), les sondages, les petits travaux agricoles saisonniers (vendanges, récolte de pommes, fraises, etc.). Selon le type, la réglementation varie. En général, un étudiant étranger a le droit de travailler 60 % de l'équivalent d'un emploi à temps plein, soit environ 20 h par semaine.

## L'université recrute !

Toute l'année, de nombreux services emploient des étudiants pour des missions variées.

→ [u-bordeaux.fr/job-etudiant](http://u-bordeaux.fr/job-etudiant)

## JOB DATING

→ 15 septembre à Talence  
et 17 septembre à Pessac  
Ateliers de préparation en ligne  
et rencontre avec les recruteurs.  
+ de 700 offres d'emploi !

→ Inscrivez-vous à la  
newsletter job étudiant  
[bve.jobs@u-bordeaux.fr](mailto:bve.jobs@u-bordeaux.fr)

# BUDGET MENSUEL

## Logement

- ✕ Chambre en résidence universitaire CROUS..... 250 €
- ✕ Résidences étudiantes privées..... 600 €
- ✕ Studio privé en ville..... 600 €

## Repas

- ✕ Repas au restaurant universitaire (2 repas/jour).....186 €
- ✕ Petits-déjeuners.....40 €

## Transport


- ✕ Tram/bus..... 20,80 €

## Frais divers

- ✕ Entretien, vêtements ..... 100 €
- ✕ Assurance complémentaire ..... 25 €
- ✕ Loisirs, sorties..... 100 €
- ✕ Abonnement téléphonique.....20 €

**Total mensuel..... 1091 €**  
(avec studio privé)

## Dépenses complémentaires le 1<sup>er</sup> mois

- ✕ Frais d'aménagement logement + caution et frais d'agence (2 mois de loyer environ) ..... 1500 € 
- ✕ Droits d'inscription (boursiers exonérés) ..... 300 €
- ✕ CVEC .....105 €
- ✕ Assurance responsabilité civile .....20 €
- ✕ Fournitures scolaires, livres, photocopies ..... 100 €

**Total 1<sup>er</sup> mois ..... 3 116 €**  
(buget mensuel + 1<sup>er</sup> mois)

## MON BUDGET

---

---

---

---

---

---

---

---

---

---

---

---

# TRANSPORTS

Tous les campus de l'université de Bordeaux sont desservis par le tramway ou le bus et disposent de stations Le vélo (vélos en libre-service).

En tant qu'étudiant, vous bénéficiez de réductions pour vos transports

## La carte « Pass Jeune »

Vous donne accès à l'ensemble du réseau (tram, bus, Bat3 et parc-relais) si vous avez moins de 28 ans :

- Pass Jeune annuel : 20,80 € par mois\*
- Pass Jeune mensuel : 35,10 €

Ces abonnements peuvent donner accès à l'utilisation des vélos en libre accès, moyennant le dépôt d'une caution.

## La carte « 10 Voyages Tarif réduit - étudiant » (pour des déplacements occasionnels)

10 tickets à tarif réduit (8,40 €) avec la carte TBM justifiant la réduction (délivrée gratuitement) pour les étudiants étrangers de moins de 35 ans. Accès au tram, bus et Bat3 illimité pendant une heure après la première validation.

→ [infotbm.com](http://infotbm.com)

## Conduire

- ✗ **Étudiants ressortissants de l'Union européenne**

Si vous êtes titulaire d'un permis de conduire obtenu dans un pays européen, vous pouvez circuler en France avec votre permis, en respectant bien sûr le Code de la route français.

- ✗ **Étudiants non ressortissants de l'Union européenne**

Si vous avez un permis de conduire non-européen et que vous vous installez en France, vous pouvez l'utiliser pendant une année au maximum après la fixation de votre résidence en France. Faites attention à ne pas dépasser ce délai d'un an pour procéder à l'échange de votre permis contre un permis de conduire français.

## BON À SAVOIR

➤ Bordeaux Métropole propose une tarification solidaire sur le réseau TBM avec un prix payé adapté aux ressources

→ [tarificationsolidaire.bordeaux-metropole.fr/Accueil.aspx](http://tarificationsolidaire.bordeaux-metropole.fr/Accueil.aspx)

➤ TBM propose des prêts gratuits et des locations longue durée de vélos pour les étudiants

→ [portail.cykleo.fr/levelopartbm](http://portail.cykleo.fr/levelopartbm)

# LA SÉCURITÉ À L'UNIVERSITÉ

Pour assurer votre sécurité, sur les campus comme sur Internet, au cours de vos études.

## Votre contact privilégié : le PCSI

Un incendie ? Un besoin de secours médical ? Une agression ? Le Poste Central Sécurité Incendie (PCSI) intervient rapidement sur place ou à distance. Des agents du PCSI sont situés sur tous les campus afin de garantir la sécurité de toutes et tous.

→ Retrouvez les coordonnées du PCSI de votre campus dans les pages contacts.

### ALERTE SMS

Pour être informé rapidement en cas de problème ou de risque manifeste et immédiat (attentat, alerte sanitaire, panne informatique d'ampleur...), abonnez-vous aux alertes SMS.

→ + d'infos sur votre intranet

## La protection de vos données

L'université dispose d'un Règlement général sur la protection des données (RGPD) lorsque vos données personnelles sont traitées. L'université promet d'utiliser ces données uniquement pour les besoins de l'établissement, de garantir leur confidentialité, de s'assurer que ceux qui les traitent respectent cette confidentialité, et de mettre en place tous les moyens nécessaires pour les protéger.

## Attention au phishing !

L'objectif du phishing est de voler vos informations personnelles. Il s'agit de faux messages, souvent envoyés au nom de l'université, qui vous incitent à cliquer sur des liens pour obtenir vos identifiants et mots de passe.

Vous avez un doute quant à l'authenticité d'un email ? Vous pensez avoir été victime d'une fraude ?

> Si vous avez saisi vos identifiants après avoir cliqué sur un lien frauduleux, changez immédiatement votre mot de passe IDNUM.

>> Prévenez rapidement le Centre de services numériques et transférez les éléments suspects à l'adresse [csn@u-bordeaux.fr](mailto:csn@u-bordeaux.fr)

>> Si vous pensez être victime d'une usurpation de compte changez votre mot de passe. Sans ce changement, l'attaquant pourra toujours utiliser les accès obtenus.

## Mes mots de passe : des secrets

ors de la création d'un mot de passe, vous ne devez pas utiliser d'informations personnelles (nom, prénom, date de naissance ...).

Vos mots de passe sont des secrets. Vous ne devez jamais les donner, même aux informaticiens de l'université.

# ENSEMBLE CONTRE LES DISCRIMINATIONS

L'université s'engage contre toutes formes de discriminations, y compris celles liées à l'origine, au genre et à l'identité de genre, à l'apparence physique, à l'orientation sexuelle, au handicap ou à la religion.

Lutter contre les violences,  
accompagner les victimes

- ✕ La Cellule d'écoute, de veille et de signalement (CEVS) écoute sans jugement, conseille, oriente vers les bons interlocuteurs, et garantit la sécurité et le respect de chaque personne.
- ✕ Si vous êtes témoin ou victime, vous n'êtes pas seule.  
Restons vigilants face aux violences : harcèlements, bizutages ou violences sexistes et sexuelles n'ont pas leur place à l'université. Parlons-en, agissons.

Rendez-vous  
pour nos temps forts :

- Novembre ;  
Quinzaine de l'égalité
- Mars : Mois de  
l'inclusivité

- Formulaire sur l'intranet
- [celluledeveille.  
etudiant@u-bordeaux.fr](mailto:celluledeveille.etudiant@u-bordeaux.fr)

**Signaler, inclure, respecter :**  
trois réflexes pour une université plus juste.

# A TABLE !

Il existe de nombreuses possibilités sur les campus pour déjeuner ou dîner.

## Les points de restauration du Crous

Situés au plus proche des campus, les restaurants universitaires (RU) sont la solution de restauration idéale pour toute la communauté étudiante. Les équipes du Crous proposent des repas complets et variés.

Horaires des RU  
et ouvertures  
→ [crous-bordeaux.fr/se-restaurer](https://crous-bordeaux.fr/se-restaurer)  
→ Liste en fin de guide

## Des food-trucks sur les campus bordelais

L'université offre une option de restauration proche de vous, diversifiée (menus végétariens et végan) et abordable (de 6,50 à 15 €). Même sur certains sites éloignés ! Pour les horaires et les nouveautés, suivez la page Instagram des Bureaux de la vie étudiante ou consultez les panneaux dédiés sur vos campus.

## LE SAVIEZ-VOUS ?

Votre carte Aquipass et l'application Izly vous permettent de payer vos repas, snacks ou boissons dans tous les restaurants universitaires et cafétérias.

## BON PLAN ?

Des foyers étudiants sur les campus vous permettent aussi de faire réchauffer vos plats et de déjeuner dans une ambiance conviviale.

- × **Campus Peixotto et Bordes**  
→ couloir RDC A22, foyer RDC A21, foyer RDC B6  
→ bâtiments A1, A2 et A10
- × **Campus Montesquieu**  
→ Espace forum
- × **Campus Victoire**  
→ Station Marne
- × **Campus Carreire**  
→ Pôle de vie



# LUTTER CONTRE LA PRÉCARITÉ ALIMENTAIRE

## Distribution alimentaire gratuite

L'université de Bordeaux et ses partenaires locaux comme la Banque alimentaire de Bordeaux et de la Gironde, le CROUS, la Fédération Atena et l'association Un Espoir Solidaire, ont mis en place une distribution gratuite des colis alimentaires aux étudiants et étudiantes les plus précaires.

## Lieux de distribution

- Piscine universitaire du campus Monadey à Talence
- Pôle de vie du campus Carreire à Bordeaux
- Pôle universitaire de sciences de gestion, campus Bastide à Bordeaux

→ [rendezvous.u-bordeaux.fr/centre/distribution-alimentaire](https://rendezvous.u-bordeaux.fr/centre/distribution-alimentaire)

Attention : pas de distribution sans adressage préalable par une assistante sociale.

Des distributions alimentaires sont également organisées par l'association Linkee.

## L'ÉPICERIE SOCIALE ET SOLIDAIRE

Le Comptoir d'Aliénor propose des produits alimentaires et autres à des prix 60% inférieurs au marché. Pour en profiter, faites une demande auprès de la Fédération Atena pour devenir bénéficiaire de l'association.

## REPAS À 1 EURO

→ Les étudiants boursiers en bénéficient automatiquement via leur compte Izly.





ENRICHIR  
VOTRE  
VIE ÉTUDIANTE

# CULTURE

Le service culture, art, science & société vous invite à pratiquer, partager, essayer, débattre, oser, créer, ressentir... Autant d'occasions d'embarquer dans la plurielle et éclectique saison culturelle 25/26.

## Une offre culturelle annuelle

- Une programmation de concerts, de spectacles, de résidences artistiques sur vos campus

## Des partenariats emblématiques

- Le FAB (Festival des Arts de Bordeaux)
- L'Été Métropolitain
- Chahuts
- Le Conservatoire
- Le Musée des Beaux-Arts d'Agen
- La SMAC le Sans Réserve de Périgueux
- ...

Autant de collaborations qui étoffent l'offre culturelle sur les différents territoires d'intervention de l'université de Bordeaux.

## HEUREUX HAZ'ART

→ Participez à Heureux Haz'art, notre festival de la création étudiante, chaque année au printemps.

## SUR VOS CAMPUS

### ÉGALEMENT :

- ✕ **un studio de musique**  
→ accessible de 16h à 22h à Station Marne
- ✕ **des pianos**  
→ en accès libre
- ✕ **une salle de danse**  
→ accessible sur réservation
- ✕ **des associations étudiantes**  
porteuses de projets culturels
- ✕ **une équipe culture** à votre écoute et en soutien lors de vos montages de projets
- ✕ **un dispositif d'accompagnement spécifique** pour les étudiants artistes avec le service PHASE  
→ en savoir plus p.19

## Des ateliers à la carte

L'initiation aux pratiques artistiques ouvre un accès gratuit à une variété d'esthétiques : dessin, chorale, théâtre, BD, arts plastiques, éloquence, photo, cirque, pratiques numériques, écriture, etc.

Organisés à l'année, au semestre ou en stage court, ces ateliers sont assurés par des artistes professionnels qui vous accompagnent tout au long de votre parcours.

## Nouveauté 2025 : Les Ondes Vagabondes

Un projet autour des pratiques numériques de Charlie Aubry en étroite collaboration avec Zebra3 & Newmimps.

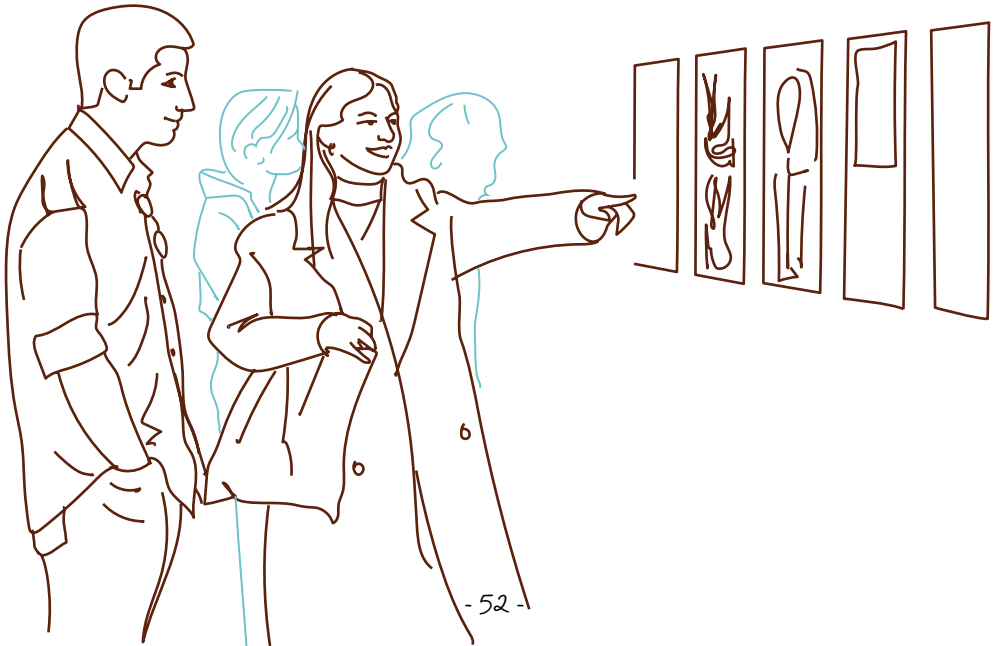
Cette résidence, inscrite dans le dispositif du 1% artistique de l'Opération campus 2025, sillonnera les campus de Carreire, Station Marne, peixotto et Montesquieu. Sa vocation participative invite le public universitaire à des moments privilégiés de création avec l'artiste qui animera des ateliers d'écriture et d'enregistrement audio pour nourrir le contenu de son oeuvre.

### + D'INFOS

→ [culture@u-bordeaux.fr](mailto:culture@u-bordeaux.fr)  
→ [ma.culture.u-bordeaux.fr](http://ma.culture.u-bordeaux.fr)

### SUIVEZ-NOUS

→    
CultureUnivBx



# L'OUVERTURE AU MONDE

## Le rapprochement entre arts et sciences, singularité de l'action culturelle

- Un dialogue sciences-société guidant **Les Rencards du savoir**, rencontres mensuelles autour des réflexions qui agitent nos sociétés et leurs enjeux.
- Plongez dans l'exploration de la forêt expérimentale de l'université avec une série de podcasts, vidéos, récits aux côtés des chercheurs et artistes invités.

### C'est LE musée de l'université : LE MEB !

Situé en plein cœur du campus Victoire, le Musée d'ethnographie de Bordeaux (MEB) abrite environ 6000 objets extra-européens, surtout asiatiques, collectés à la fin du XIXe siècle, et conserve un fonds de 12 000 photographies. Il propose également chaque année une grande exposition thématique dans son espace scénographique.

## Ouvrir les sciences au grand public

- **Le Chemin du Temps**, randonnée urbaine, arrive sur les campus. Après une première édition dans le bois de Thouars à Talence, il se déploiera sur 13,8km de Gradignan à Talence dès novembre. A vos baskets !
- Pour approcher différemment le monde des sciences, **la ludothèque de médiation scientifique** est disponible au prêt : contactez l'équipe *Science avec et pour la société* pour en savoir plus.
- **La Nuit de la recherche** revient cette année à Cap Sciences et pour la première fois à Agen. Une centaine de chercheurs bordelais se prêtent à des échanges avec le grand public : jeux, conférences, expériences participatives... Venez découvrir la science autrement.

Abonnez-vous  
à Canal SAPS,  
la newsletter  
Sciences avec et  
pour la société →





## QUAND L'ART ET LA SCIENCE S'INFLUENCENT

L'université de Bordeaux organise FACTS (Festival Arts Science Créativité et Technologie), un temps fort unique en son genre qui fait dialoguer chercheurs et artistes. À travers des résidences dans les labos, des spectacles, des ateliers ou des installations, FACTS explore les grands enjeux contemporains sous un autre regard.

L'édition 2025, placée sous le signe des Influence(s), questionne nos perceptions du monde à travers cinq projets transdisciplinaires, de la musique aux friches urbaines en passant par la sociologie ou l'oncologie.

Avec FACTS, les amphithéâtres deviennent scènes de théâtre, les labos se transforment en ateliers de création. Que vous soyez curieux, rêveur ou critique, ce festival est l'occasion idéale de découvrir la recherche autrement et de vivre l'université comme un terrain d'expériences culturelles.

→ Rendez-vous  
du 13 au 16 novembre !

# SPORT

Collectif, engagement, solidarité, dépassement et goût de l'effort, performance. Ou simplement loisir, jeu entre amis, libération du stress, détente et bien-être. Le sport à l'université de Bordeaux, c'est tout cela, et bien plus encore.

## Une offre sportive à la carte

Athlète confirmé, pratiquant occasionnel ou débutant, vous n'avez que l'embaras du choix pour vous ressourcer ou vous perfectionner avec près de 50 disciplines proposées.

Pratique encadrée (évaluée ou non), musculation en pratique libre, stages et sorties en pleine nature, en solo ou entre amis, à vous de choisir votre manière de vous dépenser.

## Envie de porter les couleurs de l'université ?

Selon vos performances et vos envies, les podiums vous attendent !

Différents niveaux de pratique compétitive s'offrent à vous :

- championnat académique, de niveau local et régional, qui voit s'affronter les équipes des services des sports des campus bordelais et des autres établissements universitaires de Nouvelle-Aquitaine.
- championnats de France et d'Europe, auxquels participent les meilleurs athlètes du site bordelais, rassemblés sous la bannière de l'Association sportive de l'université de Bordeaux (ASUBx).

Rapprochez-vous du bureau des sports de votre campus → [u-bordeaux.fr/sport](http://u-bordeaux.fr/sport)

## PRATIQUE DE HAUT NIVEAU

L'université favorise le double projet sportif et académique des athlètes de haut, très bon et bon niveau.

Sous conditions, ils peuvent bénéficier d'un accompagnement spécifique et d'aménagements pour leurs études

→ rubrique « Profils spécifiques »

→ [u-bordeaux.fr/sport/haut-niveau](http://u-bordeaux.fr/sport/haut-niveau)

Attention dates limites de signalement : avant fin septembre de l'année en cours

## SUIVEZ-NOUS

→  [sport\\_univbordeaux](https://www.instagram.com/sport_univbordeaux)

# ACTIVITÉ PHYSIQUE

Si le mot « sport » vous effraie, mais que vous ressentez le besoin de bouger, l'université vous simplifie l'accès à la pratique d'une activité physique, et ce, quelles que soient vos capacités.

## De l'activité physique adaptée (APA) à l'université

L'APA accompagne la reprise ou l'adoption d'une activité physique et adaptée à vos besoins.

Elle est destinée aux étudiants se considérant comme sédentaires, ayant ou non un problème de santé physique ou mentale, chronique ou passager.

Les objectifs sont d'améliorer votre bien-être et gérer vos symptômes tout en (re)découvrant le plaisir d'être actif.

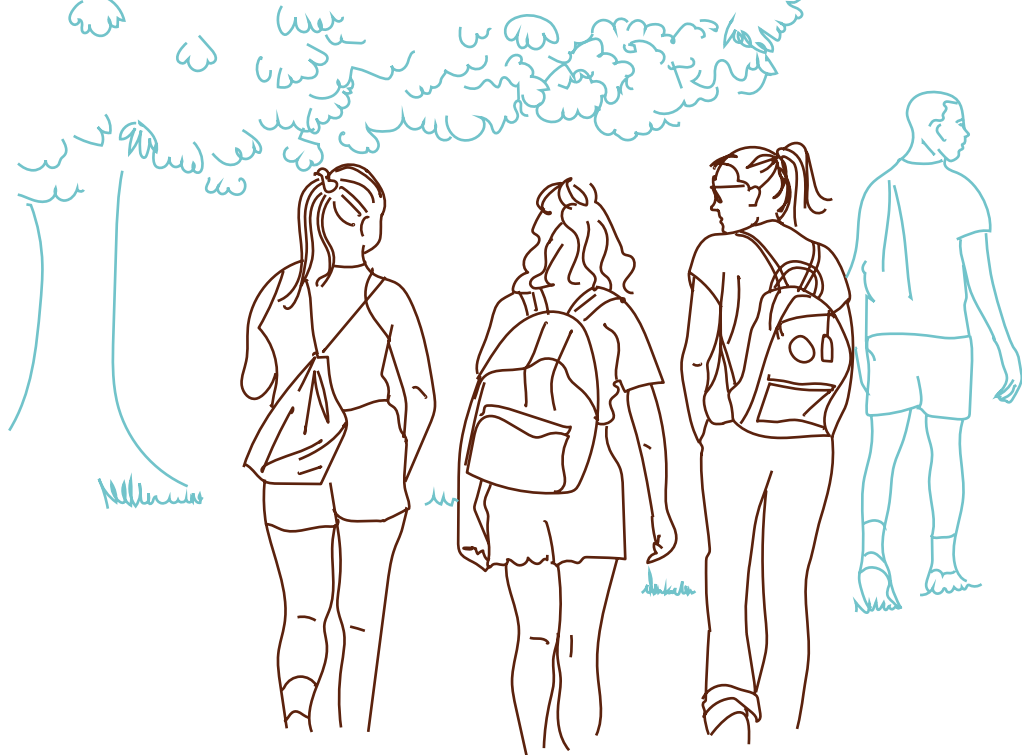
## Le parcours Feel & mov'

- > Consultation avec un professionnel de santé et suivi personnalisé à l'ESE
- > Séances d'activité physique adaptée avec un enseignant APA du SUAPS

Pour intégrer le parcours, prenez rendez-vous avec une infirmière de l'Espace Santé Etudiants.







### Des clés pour bouger davantage au quotidien

Selon vos envies, de nombreuses activités physiques sans prérequis de niveau vous sont accessibles toute l'année. C'est le cas notamment des pratiques physiques dites « douces », telles que le pilates, le yoga ou encore la musculation.

Découvrez-les >



### Le campus devient votre terrain de jeux avec Endonora

Découvrez à l'université de Bordeaux de nouveaux secteurs de course à pied ou redécouvrez vos sports préférés sous un oeil nouveau.

L'université de Bordeaux vous propose une expérience sportive unique, avec des parcours sportifs audio-coachés au départ de 6 sites, qui vous guident sur des itinéraires de marche rapide/course à pied au départ de vos campus universitaires, et vous proposent des ateliers de renforcement musculaire, de mobilité et d'assouplissement.

Essayez l'appli Endonora >



# VIVRE SUR LES CAMPUS

Partout sur le territoire universitaire, des espaces dédiés à la détente, au travail en groupe et à la vie collective voient le jour. Ces aménagements, pensés avec et pour les étudiantes et étudiants, permettent de créer des lieux accueillants, confortables et adaptés aux besoins du quotidien.

## FOYER ÉTUDIANT - EVERING

Sur le campus de Mérignac, une salle a été entièrement repensée avec les étudiants pour devenir un espace chaleureux dédié à la détente et au travail. Canapés, table haute, poufs et coin café : tout est prévu pour souffler entre deux cours.

## FOYER A21 - CAMPUS PEIXOTTO

Sur le campus Peixotto, le foyer A21 a été aménagé pour encourager la convivialité et limiter la sédentarité. Mange-debout, micro-ondes, mobilier fonctionnel : un petit coin vivant devenu indispensable.

## HALL DE VIE - STAPS

Dans le bâtiment Cortot, un véritable lieu de vie prend forme. Dès l'entrée, un mobilier accueillant donne le ton : chauffeuses, tables extérieures et baby-foot. Et bientôt, tout le rez-de-chaussée sera repensé pour accueillir associations, espace cuisine, coworking et coin détente.

## ESPACE DE VIE ÉTUDIANTE - ISVV

À l'Institut des Sciences de la Vigne et du Vin, de nouveaux coins de coworking et de détente s'invitent dans les grands espaces communs. Alcôves, banquettes connectées, baby-foot... Un aménagement pensé pour favoriser les rencontres, les échanges, les révisions à plusieurs ou les pauses bien méritées.

## ESPACE COCOONING - BU DROIT-LETTRES

Au rez-de-chaussée de la toute nouvelle BU Droit-Lettres de Pessac, un grand espace modulable accueille discussions, événements ou pauses café. Confortables chauffeuses, tables rétractables, terrasse aménagée, micro-ondes, distributeurs... Ici, on prend le temps.

## FOYER ÉTUDIANT - DÉPARTEMENT MESURES PHYSIQUES

Sur le campus de Gradignan, le foyer étudiant du département Mesures Physiques fait peau neuve. Plus grand, plus confortable et mieux équipé, ce nouvel espace favorise les échanges et le bien-être au quotidien.

De nouveaux espaces mêlent les usages et les publics et développent l'offre de service pour les étudiants du campus.

## STATION MARNE

4 100 m<sup>2</sup> en centre-ville consacrés depuis 2024 à la formation, la vie culturelle et étudiante :

- ✦ le bureau de la vie étudiante (BVE) point d'accueil et d'information sur la vie de campus, le logement et la vie quotidienne
- ✦ une bibliothèque dédiée au numérique qui comprend des espaces de médiation et d'apprentissage ainsi que des salles de travail individuel ou en groupe réservables depuis l'ENT. Accès aux collections des autres bibliothèques de l'université via des casiers connectés.
- ✦ un auditorium de 400 places dédié à l'enseignement et au spectacle vivant
- ✦ des espaces de convivialité et de vie étudiante et culturelle
- ✦ un studio de musique
- ✦ les associations étudiantes du campus Victoire
- ✦ 2 espaces sportif et fitness

→ 16-22,  
Cours de la Marne  
33000 Bordeaux, 9h-17h  
du lundi au vendredi

## PÔLE DE VIE CARREIRE

Situé en entrée de campus, le pôle de vie accueille :

- ✦ une offre de pratique sportive pour les étudiants et le personnel, les associations étudiantes avec le bureau des sports
- ✦ des ateliers proposés par le service culture
- ✦ un espace de coworking
- ✦ des espaces de restauration ouverts de 12h à 14h avec possibilité de réchauffer son repas
- ✦ une salle polyvalente avec une ludothèque
- ✦ un espace de réunion de 18 places
- ✦ un piano en libre accès
- ✦ un baby-foot !

Réservations possibles  
par mail → [secbve.  
bordeaux@u-bordeaux.fr](mailto:secbve.bordeaux@u-bordeaux.fr)



DES QUESTIONS ?

ILS ONT  
LES  
RÉPONSES!

# À VOTRE ARRIVÉE

## Bureaux de la vie étudiante

Ce sont des lieux d'accueil pour tous les étudiants en licence, master et doctorat. Ils proposent un accompagnement social et sont la porte d'entrée vers les associations étudiantes. Ils organisent également de nombreuses activités culturelles, sportives et d'intégration.

## SUIVEZ LES BVE

→  [bveunivbordeaux](https://www.instagram.com/bveunivbordeaux)

### > Campus Peixotto et Bordes (Talence)

[bve.talence@u-bordeaux.fr](mailto:bve.talence@u-bordeaux.fr)  
05 40 00 84 84

### > Campus Victoire (Bordeaux)

[accueilbve.victoire@u-bordeaux.fr](mailto:accueilbve.victoire@u-bordeaux.fr)  
05 57 57 19 56

### > Campus Carreire (Bordeaux)

[accueilbve.carreire@u-bordeaux.fr](mailto:accueilbve.carreire@u-bordeaux.fr)  
05 57 57 10 50

### > Campus Montesquieu (Pessac)

[bve.pessac@u-bordeaux.fr](mailto:bve.pessac@u-bordeaux.fr)  
05 56 84 62 61

## Bureaux mobilité internationale

Accueil pour les étudiants de licence et master en programme d'échange.

### \* Campus Peixotto et Bordes (Talence)

- > Sciences et technologies
- > IUT de Bordeaux : sciences et technologies
- > Institut des sciences de la vigne et du vin (ISVV)
- > Institut Evering à Mérignac

→ Anna Gerykova : [incoming-talence@u-bordeaux.fr](mailto:incoming-talence@u-bordeaux.fr)

05 40 00 83 33 / 05 40 00 28 53

### \* Campus Victoire et Carreire (Bordeaux)

- > Sciences de la santé & ISPED
- > Sciences de l'Homme
- > STAPS
- > INSPE

→ Pauline Carreau, Inchirah Mousset:

[incoming-carreire@u-bordeaux.fr](mailto:incoming-carreire@u-bordeaux.fr)  
05 57 57 13 01 / 05 57 57 46 77

### \* Campus Montesquieu (Pessac)

- > Droit, science politique, économie, management
- > IUT de Bordeaux : Gestion
- > IAE Bordeaux
- > IUT d'Agen ou de Périgueux

→ Marine Moncaut, Anna Seran:  
[incoming-pessac@u-bordeaux.fr](mailto:incoming-pessac@u-bordeaux.fr)

05 56 84 86 39 / 05 56 84 29 67

## Accueil spécifique doctorants

### × Collège des écoles doctorales

Inscription, changements tout au long du doctorat, modalités de soutenance, délivrance du diplôme de docteur, processus de recrutement au sein des écoles doctorales, etc.

351, cours de la Libération

33400 Talence - Bât. A33 RDC

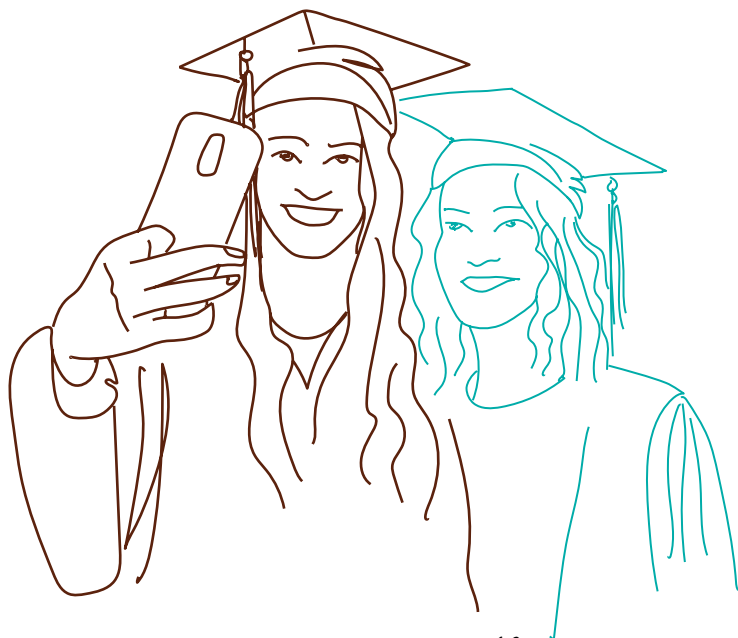
→ [doctorat.u-bordeaux.fr](http://doctorat.u-bordeaux.fr)

### × Bureau d'accueil pour les chercheurs internationaux

Ce bureau accompagne les chercheurs (doctorants, post-doctorants, enseignants-chercheurs, etc.) dans leurs démarches d'entrée et de séjour en France, procédures administratives et démarches liées à la vie quotidienne.

→ [accueil.chercheurs@u-bordeaux.fr](mailto:accueil.chercheurs@u-bordeaux.fr)

05 40 00 68 73



## VOS INCONTOURNABLES

### Espace Santé Étudiants

22 avenue Pey Berland - Pessac

→ 05 33 51 42 00

Tram B, Doyen Brus - Lundi au jeudi de 9 h à 19 h, vendredi de 9 h à 17 h

→ [sante-etudiants-bdx.fr](http://sante-etudiants-bdx.fr)

Prendre rdv :

→ [Doctolib/Espace Santé Étudiants Pessac](#)

### Service social du Crous

→ 05 56 33 96 15

[service.social@crous-bordeaux.fr](mailto:service.social@crous-bordeaux.fr)

Ouvert de 8 h 30 à 12 h 30

et de 13 h 30 à 16 h 30

Prendre rdv :

→ [crous-bordeaux.fr/social/prendre-rendez-vous](http://crous-bordeaux.fr/social/prendre-rendez-vous)

### Espace orientation carrières

Campus Victoire,  
Bâtiment F, 1<sup>er</sup> étage

Ouvert avec ou sans rendez-vous : lundi, mardi et jeudi de 13 h à 17h30, mercredi de 9 h à 17h30

→ 05 57 57 18 04

[orientation.carrieres@u-bordeaux.fr](mailto:orientation.carrieres@u-bordeaux.fr)

### Vice-président étudiant

Mickaël Larivière

→ [vpe@u-bordeaux.fr](mailto:vpe@u-bordeaux.fr)

### Ambassadeurs des transitions

→ [transitions@u-bordeaux.fr](mailto:transitions@u-bordeaux.fr)

→ [ambassadeur.icestransitions](mailto:ambassadeur.icestransitions)

### Bureaux de la vie étudiante

Vos experts de la vie de campus.

Ouvert avec ou sans rendez-vous : lundi, mardi et jeudi de 13 h à 17h30, mercredi de 9 h à 17h30

### Équipements sportifs

× Halle des sports - Campus Monadey

Du lundi au jeudi 9h-12h / 13h-15h, le vendredi 9h-12h

Allée Pierre de Coubertin  
33400 Talence

→ 05 40 00 27 38 / 27 39

× Pôle de vie - campus Carreire

Du lundi au vendredi de 8h à 16h

146 rue Léo Saignat  
33000 Bordeaux

→ 05 57 57 14 03

× Station Marne

Du lundi au vendredi de 9h à 17h

18-22 Cours de la Marne  
33000 Bordeaux

× COSEC (Complexe sportif évolutif couvert) - campus Rocquencourt

Du lundi au jeudi 9h - 12h / 13h - 15h, le vendredi 9h - 12h

Domaine de Rocquencourt,  
avenue Jean Babin 33600 Pessac

→ 05 40 00 66 70

→ 06 82 04 37 23

# TOUS VOS CONTACTS PAR CAMPUS

## CAMPUS CARREIRE (BORDEAUX)

### Espace 5 D

- × Scolarité collège Santé  
→ [assistance.college.sante@u-bordeaux.fr](mailto:assistance.college.sante@u-bordeaux.fr)
- × Bureau de la vie étudiante  
→ 05 57 57 10 50  
[accueilbve.carreire@u-bordeaux.fr](mailto:accueilbve.carreire@u-bordeaux.fr)
- × Vice-président étudiant du conseil de vie de campus  
→ [vp.e.bordeaux@u-bordeaux.fr](mailto:vp.e.bordeaux@u-bordeaux.fr)
- × Service PHASE / profils spécifiques  
→ 05 57 57 56 84  
[anna.dory-larrazet@u-bordeaux.fr](mailto:anna.dory-larrazet@u-bordeaux.fr)
- × Service culture  
→ 05 47 30 42 96  
[culture-bordeaux@u-bordeaux.fr](mailto:culture-bordeaux@u-bordeaux.fr)

Poste central sécurité incendie (PCSI)

> Carreire

05 57 57 14 50 (24/7)  
[pcsi.carreire@u-bordeaux.fr](mailto:pcsi.carreire@u-bordeaux.fr)

### Pôle de vie de campus

- × Salle polyvalente, salle de réunion et espace de coworking réservables  
→ [secbve@u-bordeaux.fr](mailto:secbve@u-bordeaux.fr)
- × Service des sports  
→ 05 57 57 14 03  
[sport-sante@u-bordeaux.fr](mailto:sport-sante@u-bordeaux.fr)

### Bâtiment Administration (rez-de-chaussée)

- × Mobilité internationale  
→ 05 57 57 13 01  
[outgoing-carreire@u-bordeaux.fr](mailto:outgoing-carreire@u-bordeaux.fr) (étudiants sortants)  
[incoming-carreire@u-bordeaux.fr](mailto:incoming-carreire@u-bordeaux.fr) (étudiants entrants)

### Bâtiment ED

- × Centre de langues  
Salle des ateliers – 1<sup>er</sup> étage  
→ 05 57 57 95 33

### Bâtiment UFR Pharmacie

- × ED Sciences de la vie et de la santé  
→ [ed-svs@u-bordeaux.fr](mailto:ed-svs@u-bordeaux.fr)



## CAMPUS VICTOIRE (BORDEAUX)

### Station Marne

- x Bureau de la vie étudiante  
→ 05 57 57 19 56  
[accueilbve.victoire@u-bordeaux.fr](mailto:accueilbve.victoire@u-bordeaux.fr)
- x Vice-président étudiant  
du conseil de vie de campus  
→ [vpe.victoire@u-bordeaux.fr](mailto:vpe.victoire@u-bordeaux.fr)
- x Sports  
→ 05 57 57 56 53  
[sport-sh@u-bordeaux.fr](mailto:sport-sh@u-bordeaux.fr)
- x Service culture  
→ 05 57 57 19 96  
[culture-bordeaux@u-bordeaux.fr](mailto:culture-bordeaux@u-bordeaux.fr)

### Bât. G

- x ED Sociétés, politique, santé  
publique  
→ [edsp2@u-bordeaux.fr](mailto:edsp2@u-bordeaux.fr)

Poste central sécurité incendie  
(PCSI)

>Victoire

05 57 57 30 50

[pcsi.victoire@u-bordeaux.fr](mailto:pcsi.victoire@u-bordeaux.fr)

### Cour Leyteire

- x Service PHASE / profils  
spécifiques  
→ 05 57 57 18 48  
[caroline.simonpietri@u-bordeaux.fr](mailto:caroline.simonpietri@u-bordeaux.fr)
- x Centre de langues  
→ 05 57 57 18 86  
[espacelangues.victoire@u-bordeaux.fr](mailto:espacelangues.victoire@u-bordeaux.fr)

### Cour d'honneur

- x Scolarité collège sciences  
de l'Homme  
→ [scolarite.sciences-homme@u-bordeaux.fr](mailto:scolarite.sciences-homme@u-bordeaux.fr)
- x Mobilité internationale  
→ 05 57 57 13 01  
[outgoing-carreire@u-bordeaux.fr](mailto:outgoing-carreire@u-bordeaux.fr) (étudiants  
sortants)  
[incoming-carreire@u-bordeaux.fr](mailto:incoming-carreire@u-bordeaux.fr) (étudiants  
entrants)

## CAMPUS MONTESQUIEU (PESSAC)

### Bâtiment A

- × Service des sports  
→ 05 56 84 85 17  
[sport-dspeg@u-bordeaux.fr](mailto:sport-dspeg@u-bordeaux.fr)

### Bâtiment B

- × ED droit  
→ [ed-droit@u-bordeaux.fr](mailto:ed-droit@u-bordeaux.fr)
- × ED entreprise, économie, société  
→ [ed-ecoges@u-bordeaux.fr](mailto:ed-ecoges@u-bordeaux.fr)
- × Bureau de la vie étudiante  
→ 05 56 84 62 61  
[bve.pessac@u-bordeaux.fr](mailto:bve.pessac@u-bordeaux.fr)
- × Vice-président étudiant  
du conseil de vie de campus  
→ [vpe.pessac@u-bordeaux.fr](mailto:vpe.pessac@u-bordeaux.fr)
- × Service PHASE / profils  
spécifiques  
→ [phase.pessac@u-bordeaux.fr](mailto:phase.pessac@u-bordeaux.fr)  
05 56 84 29 28 / 85 08

- × Mobilité internationale  
→ 05 56 84 86 39  
[outgoing-pessac@u-bordeaux.fr](mailto:outgoing-pessac@u-bordeaux.fr)  
(étudiants sortants)  
[incoming-pessac@u-bordeaux.fr](mailto:incoming-pessac@u-bordeaux.fr)  
(étudiants entrants)

- × Service culture  
→ 05 56 84 25 59  
[culture-pessac@u-bordeaux.fr](mailto:culture-pessac@u-bordeaux.fr)

### Bâtiment B (entrée F)

- × Centre de langues  
Bât. F, 2<sup>e</sup> étage

### Bâtiment H

- × Scolarité collège droit, science  
politique, économie et gestion  
→ [assistance.iaweb.dspeg@u-bordeaux.fr](mailto:assistance.iaweb.dspeg@u-bordeaux.fr)

Poste central sécurité incendie  
(PCSI)

> Montesquieu

05 56 84 29 88

[cto.pcsi@u-bordeaux.fr](mailto:cto.pcsi@u-bordeaux.fr)

## CAMPUS PEIXOTTO & BORDES (TALENCE)

### Bâtiment A1

- × ED sciences physiques  
et de l'ingénieur  
→ [edoc.spi@u-bordeaux.fr](mailto:edoc.spi@u-bordeaux.fr)

### Bâtiment A 10

- × ED sciences chimiques  
→ [secretariat-edsc@u-bordeaux.fr](mailto:secretariat-edsc@u-bordeaux.fr)

### Bâtiment A22

- × Scolarité collège sciences et  
technologies  
→ [Inscription.administrative.tec@u-bordeaux.fr](mailto:Inscription.administrative.tec@u-bordeaux.fr)
- × Bureau de la vie étudiante  
→ 05 40 00 84 84  
[bve.talence@u-bordeaux.fr](mailto:bve.talence@u-bordeaux.fr)

- × Service PHASE – Profils spécifiques  
> Licence / DAEUB / Classe prépa  
→ 05 40 00 35 59  
anouk.souffanian@u-bordeaux.fr
- > Master  
→ 05 40 00 30 83  
denis.clanet@u-bordeaux.fr

- × Service des sports  
→ 05 40 00 63 69  
sport-st@u-bordeaux.fr

### Bâtiment A21

- × Vice-président étudiant du conseil de vie de campus  
→ vpe.talence@u-bordeaux.fr
- × Service culture  
→ 05 40 00 24 75  
culture-talence@u-bordeaux.fr

Poste central sécurité incendie (PCSI)

> Peixotto

05 40 00 89 79 (24/7)

pcsi.talence@u-bordeaux.fr

## AUTRES CAMPUS

### Scolarités

- × ISVV  
→ isvv-scolarite@u-bordeaux.fr
- × INSPE  
→ assistance.iaweb@inspe-aquitaine.fr

- × Centre de langues (2<sup>e</sup> étage)  
→ 05 40 00 29 78  
dflc-st@u-bordeaux.fr

### Bâtiment A30 - LaBRI

- × ED mathématiques et informatique  
→ edmi@u-bordeaux.fr

### Bâtiment A33

- × Collège des écoles doctorales  
→ 05 40 00 24 46  
direction.  
collegeED@u-bordeaux.fr

### Château Bonnefont (A37)

- × Mobilité internationale  
→ 05 40 00 83 33  
outgoing-talence@u-bordeaux.fr (étudiants sortants)  
incoming-talence@u-bordeaux.fr (étudiants entrants)

### Bâtiment B5

- × ED Sciences et environnements  
→ edoc.se@u-bordeaux.fr

- × IUT Bordeaux Bastide  
→ 05 56 00 95 54  
fvu-bastide@iut.u-bordeaux.fr

- × IUT Gradignan  
→ 05 56 84 57 20  
fvu-gradignan@iut.u-bordeaux.fr

## Mobilité internationale

- × IUT Bastide  
→ 05 56 84 86 39  
outgoing-pessac@u-bordeaux.fr  
(étudiants sortants)  
incoming-pessac@u-bordeaux.fr  
(étudiants entrants)
- × INSPE  
→ 05 57 57 13 01  
outgoing-carreire@  
u-bordeaux.fr (étudiants sortants)  
incoming-carreire@  
u-bordeaux.fr (étudiants  
entrants)
- × UF biologie, ISVV, IUT Gradignan  
→ 05 40 00 83 33  
outgoing-talence@  
u-bordeaux.fr (étudiants sortants)  
incoming-talence@  
u-bordeaux.fr (étudiants entrants)

## Service PHASE / profils spécifiques

- × ISVV et INSPE  
→ 05 40 00 30 83  
denis.clanet@u-bordeaux.fr

# CAMPUS AGEN

## Scolarité IUT de Bordeaux

→ frv-agen@iut.u-bordeaux.fr

## Mobilité internationale

- × BUT GACO  
→ outgoing-pessac@  
u-bordeaux.fr (étudiants sortants)

- × STAPS  
→ 05 56 84 52 40  
julie.cornaton@u-bordeaux.fr
- × IUT de Bordeaux  
→ 05 56 84 58 92  
fabienne.eydon@u-bordeaux.fr

## Service des sports

- × IUT de Bordeaux,  
site de Gradignan  
15 rue Naudet - Gradignan  
→ 05 56 84 57 38  
sports@iut.u-bordeaux.fr
- × INSPE  
→ 05 56 17 34 00  
pascal.grassetie@u-bordeaux.fr
- × IUT de Bordeaux site Bastide, pôle  
universitaire de sciences de  
gestion Bordeaux Bastide  
→ 05 56 84 85 17
- × ISVV  
Bât A21 – campus Talence  
→ 05 40 00 63 69  
sport-st@u-bordeaux.fr

- × BUT QLIO  
→ outgoing-talence@  
u-bordeaux.fr (étudiants sortants)

## Service PHASE / profils spécifiques

- phase@u-bordeaux.fr
- × IUT de Bordeaux  
→ 05 56 84 58 92
- × DUSA → 05 40 00 35 59

× INSPE → 05 40 00 30 83

× IDE → 05 56 84 29 28

### Bureaux de la vie étudiante

× IUT de Bordeaux et DUSA

→ 05 40 00 84 84

[bve.talence@u-bordeaux.fr](mailto:bve.talence@u-bordeaux.fr)

× DEJA

→ 05 56 84 62 61

[bve.pessac@u-bordeaux.fr](mailto:bve.pessac@u-bordeaux.fr)

### Service culture

→ 05 56 84 25 59

[culture-pessac@u-bordeaux.fr](mailto:culture-pessac@u-bordeaux.fr)

### Service des sports

× Responsable : Hervé Teissier

→ 06 87 83 54 36

[herve.teissier@u-bordeaux.fr](mailto:herve.teissier@u-bordeaux.fr)

### Infirmière

× Site du Pin → 05 53 77 57 07

× Site Michel Serres

→ 05 53 48 06 40

## CAMPUS PÉRIGORD

### Scolarité IUT de Bordeaux

→ 05 53 02 58 54

[fvu-perigueux@iut.u-bordeaux.fr](mailto:fvu-perigueux@iut.u-bordeaux.fr)

### Mobilité internationale

BUT CTC

→ [outgoing-pessac@](mailto:outgoing-pessac@u-bordeaux.fr)

[u-bordeaux.fr](mailto:u-bordeaux.fr) (étudiants sortants)

→ [incoming-pessac@](mailto:incoming-pessac@u-bordeaux.fr)

[u-bordeaux.fr](mailto:u-bordeaux.fr) (étudiants entrants)

BUT GCGB

→ [outgoing-talence@](mailto:outgoing-talence@u-bordeaux.fr)

[u-bordeaux.fr](mailto:u-bordeaux.fr) (étudiants sortants)

→ [incoming-talence@](mailto:incoming-talence@u-bordeaux.fr)

[u-bordeaux.fr](mailto:u-bordeaux.fr) (étudiants entrants)

Service PHASE / profils spécifiques

→ [phase@u-bordeaux.fr](mailto:phase@u-bordeaux.fr)

× IUT de Bordeaux

→ 05 56 84 58 92

× IDE → 05 56 84 85 08

× INSPE → 05 40 00 30 83

### Bureau de la vie étudiante

→ 05 56 84 62 61

[bve.pessac@u-bordeaux.fr](mailto:bve.pessac@u-bordeaux.fr)

### Service culture

→ 05 56 84 25 59

[culture-pessac@u-bordeaux.fr](mailto:culture-pessac@u-bordeaux.fr)

### Service des sports

× Responsable : Marc Gabaud

→ 05 53 02 58 52

[marc.gabaud@u-bordeaux.fr](mailto:marc.gabaud@u-bordeaux.fr)

### Infirmière

Campus Périgord

→ 05 53 02 60 94

→ 06 24 61 41 69

# RESTAURANTS UNIVERSITAIRES BON APPÉTIT !

Vous trouverez des restaurants universitaires, proposant des repas complets et équilibrés, sur tous les campus de l'université ainsi qu'en centre-ville. Votre carte Aquipass vous permet de payer vos repas, snacks ou boissons dans tous les restaurants universitaires et cafétérias.

**HORAIRE  
D'OUVERTURE**

→ [crous-bordeaux.fr](http://crous-bordeaux.fr)

## Campus Bordeaux et Bordeaux-Bastide

- × Le 98 - Crous Cafet' + Crous Market'  
98 quai des Chartrons
- × La Bastide - Resto U' + Crous Market'  
15, avenue Abadie
- × Le Capu - Resto U'  
16 rue Jules Guesde
- × Le Musée - Crous Market'  
Place de la Victoire

## Campus Carreire (Bordeaux)

- × Le Mascaret - Resto U' + Crous Market'  
146 rue Léo Saignat

## Campus Peixotto (Talence)

- × La Soucoupe - Crous Market'  
A22

## Campus Montesquieu (Pessac)

- × (S)pace' Campus - Resto U' + Crous Market' + Crous & Go' + Crous Relax'  
18 avenue de Bardanac
- × Le Crous Moovy Market'  
23 esplanade des Antilles
- × Le Forum - Crous Cafet' + Crous Market'  
2 avenue Léon Duguit
- × L'IEP - Crous Cafet'  
11 allée Ausonne
- × Resto U' n°2 + Crous Market'  
Avenue des Facultés
- × Le Sirtaki - Crous Cafet'  
Esplanade des Antilles
- × Le Veracruz - Crous Cafet'  
Avenue Maine de Biran

# INFOS PRATIQUES

## Numéros d'urgence

- x SAMU → 15
- x Pompiers → 18 ou 112
- x Police → 17
- x SOS Médecins  
→ 05 56 44 74 74 ou  
3624
- x Centre anti poison ›  
→ 05 56 96 40 80
- x Urgences sociales  
→ 115
- x SOS Amitié  
→ 05 56 44 22 22
- x SOS Détresse  
→ 05 56 67 00 71
- x SOS Post-IVG  
→ 0 825 33 18 19
- x SOS Violences  
sexistes et sexuelles  
→ 3919
- x Prévention suicide  
24/24 → 3114
- x Service d'aide  
aux victimes  
→ 05 56 01 28 69
- x Centre d'accueil en  
urgence des victimes  
d'agression  
→ 05 56 79 87 77
- x Commissariat  
de Bordeaux  
→ 05 57 85 77 77
- x Commissariat  
de Talence  
→ 05 57 35 77 22
- x Commissariat  
de Pessac  
→ 05 57 26 38 70
- x Perte ou vol de carte  
bancaire  
→ 0 892 705 705  
(7 jours/7 et 24 h/24)

## Urgence université de Bordeaux

- x Talence / Pessac  
→ 05 40 00 89 79
- x Victoire  
→ 05 57 57 30 50
- x Carreire  
→ 05 57 57 14 50

## Pharmacies ouvertes 24 h/24

- x Pharmacie  
des Capucins  
→ 30 place  
des Capucins  
33000 Bordeaux
- x Pharmacie  
des Grands Hommes  
→ 1 place  
des Grands Hommes  
33000 Bordeaux
- x Trouvez la  
pharmacie de garde la  
plus proche → 3237

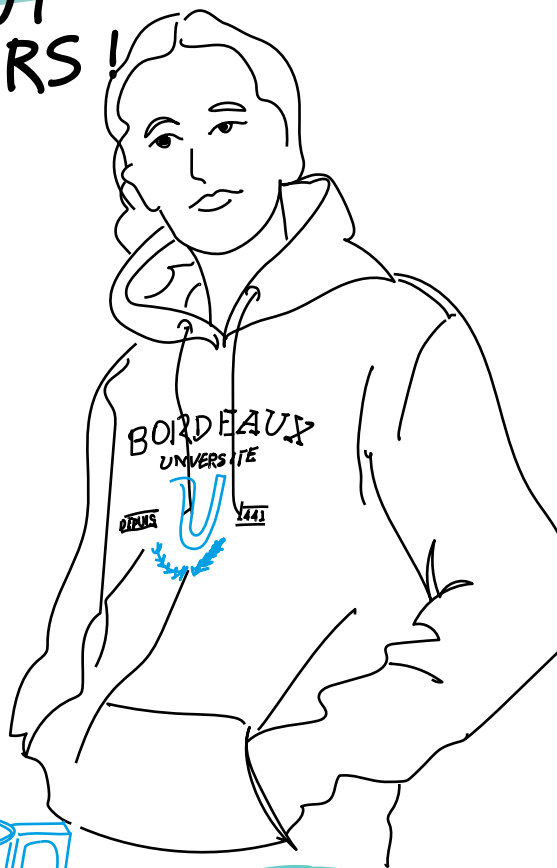
## JOURS FÉRIÉS EN FRANCE

→ Toussaint 1 <sup>er</sup> novembre	→ Noël 25 décembre	→ Fête du travail 1 <sup>er</sup> mai 2026	→ Lundi de Pentecôte 25 mai 2026
→ Armistice 11 novembre	→ Jour de l'an 1 <sup>er</sup> janvier 2026	→ Victoire 45 8 mai 2026	→ Fête nationale 14 juillet 2026
	→ Lundi de Pâques 6 avril 2026	→ Ascension 14 mai 2026	→ Assomption 15 août 2026

# HISSEZ HAUT VOS COULEURS !

Vous voulez afficher avec fierté les couleurs de l'université ? Rendez-vous dans notre boutique pour assurer votre outfit !

DÉCOUVREZ  
NOTRE COLLECTION !



What else?



Affirmez  
votre style !



Faites briller  
votre potentiel !







L'affaire est dans le sac !

## COMMANDEZ EN CLICK & COLLECT

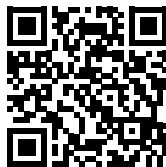
Vous êtes impatient à l'idée d'enfiler votre tee-shirt ? N'attendez plus, la boutique met à votre disposition un système de Click & Collect :

- Sélectionnez votre point de collecte
- Remplissez un formulaire de commande
- Payez en ligne
- Retrouvez vos articles dans l'un de nos Bureaux de la vie étudiante



Pour s'hydrater  
en toute circonstance !

POUR  
COMMANDEZ  
ET DÉCOUVRIR  
TOUS NOS  
AUTRES  
GOODIES



→ [u-bordeaux.fr/  
campus/boutique](https://u-bordeaux.fr/campus/boutique)

# NOS CAMPUS & SITES

## BORDEAUX CAUDÉRAN

› Institut national supérieur du professorat et de l'éducation (INSPE)



## MÉRIGNAC

› Institut national supérieur du professorat et de l'éducation (INSPE)



## BORDEAUX Campus Carreire

› Collège des Sciences de la santé



## PESSAC Campus Montesquieu

› Collège Droit, science politique, économie et gestion  
› Faculté des STAPS (Sciences et techniques des activités physiques et sportives)  
› Espace santé étudiants



## GRADIGNAN

› IUT de Bordeaux



Tram A

Tram D

## MÉRIGNAC

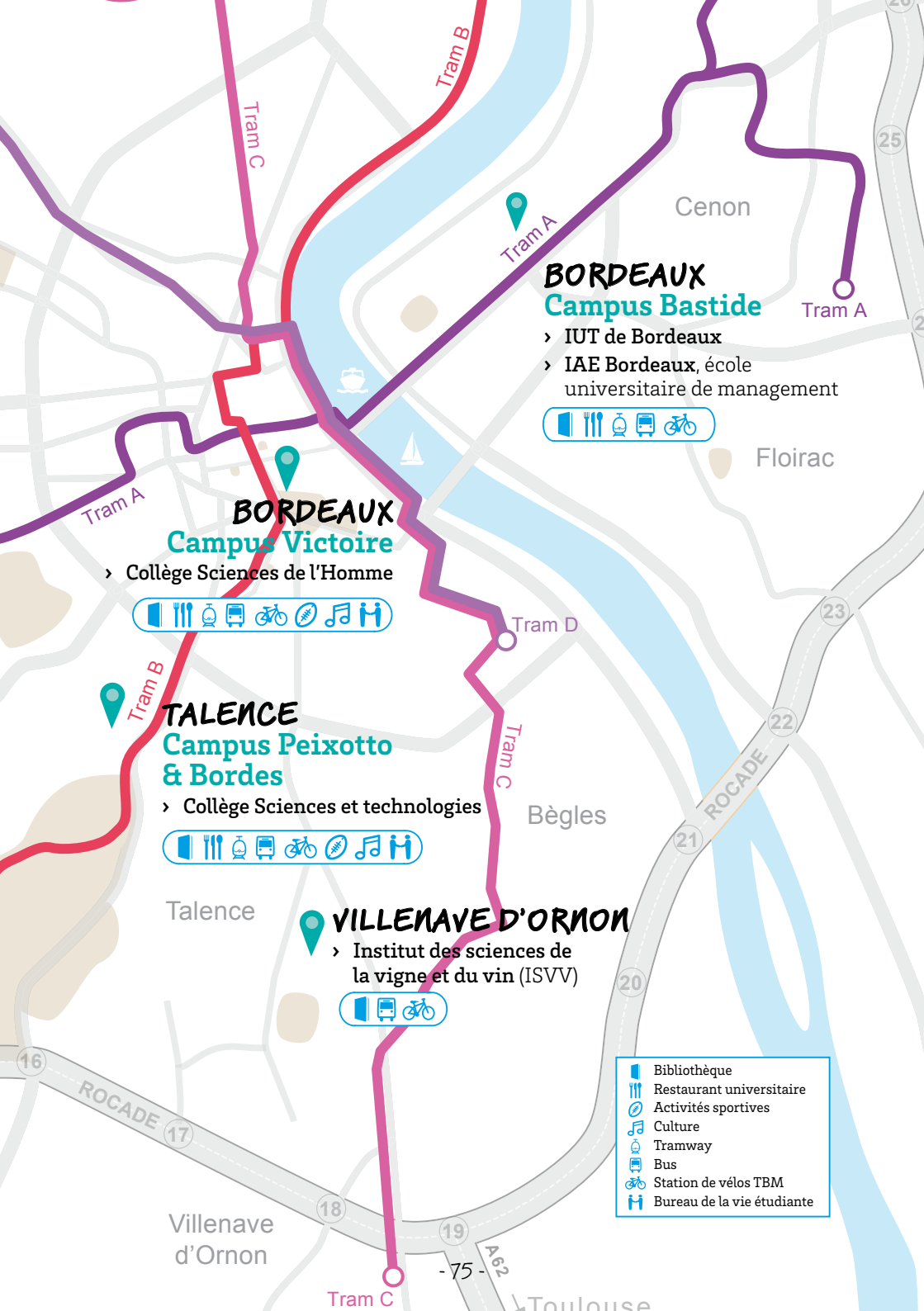
› Institut Evering : ingénierie aéronautique



Tram A

## CAMPUS EN RÉGION NOUVELLE-AQUITAINE





## BORDEAUX Campus Bastide

- › IUT de Bordeaux
- › IAE Bordeaux, école universitaire de management



## BORDEAUX Campus Victoire

- › Collège Sciences de l'Homme



## TALENCE Campus Peixotto & Bordes

- › Collège Sciences et technologies



## VILLENAVE D'ORNON

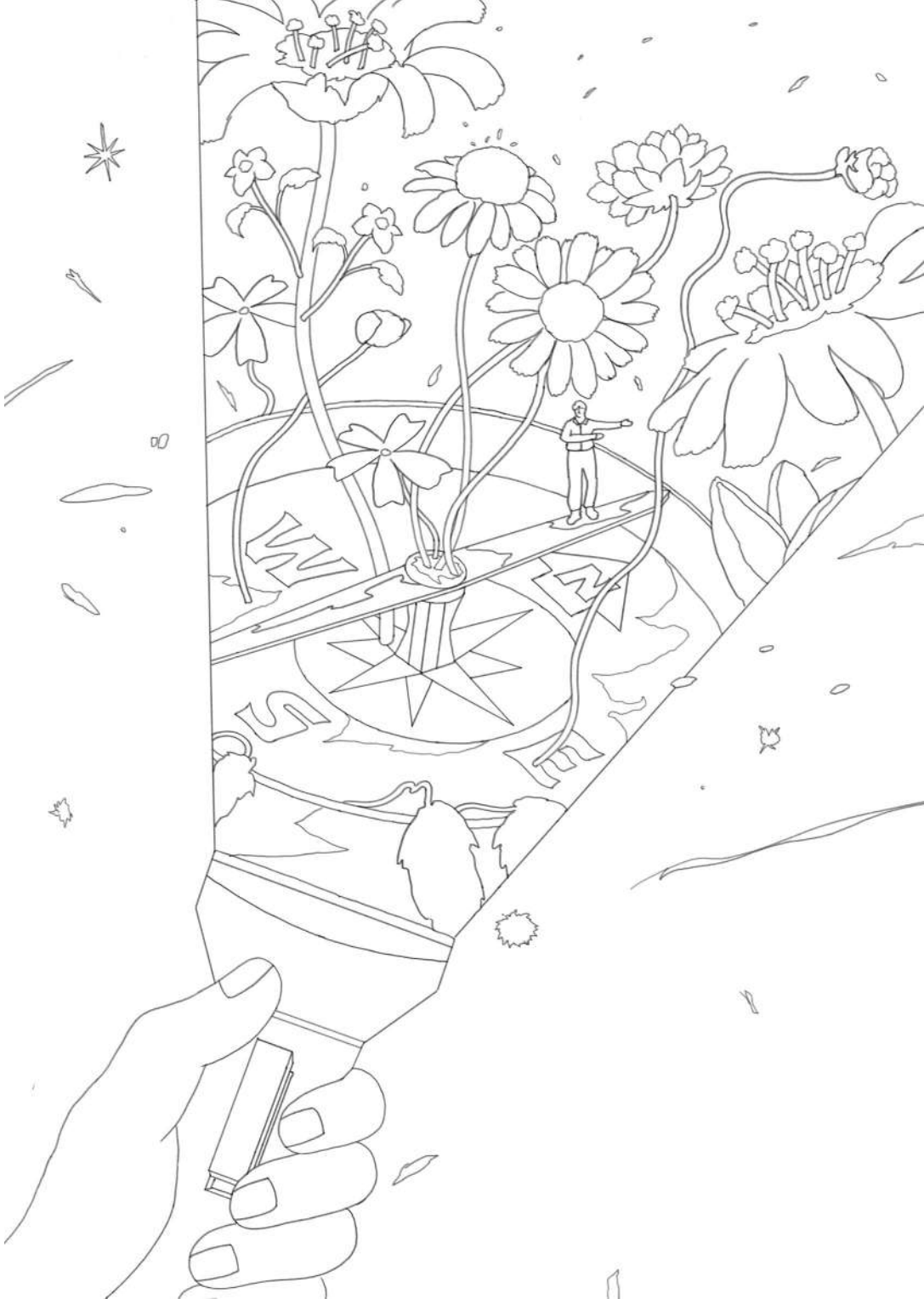
- › Institut des sciences de la vigne et du vin (ISVV)

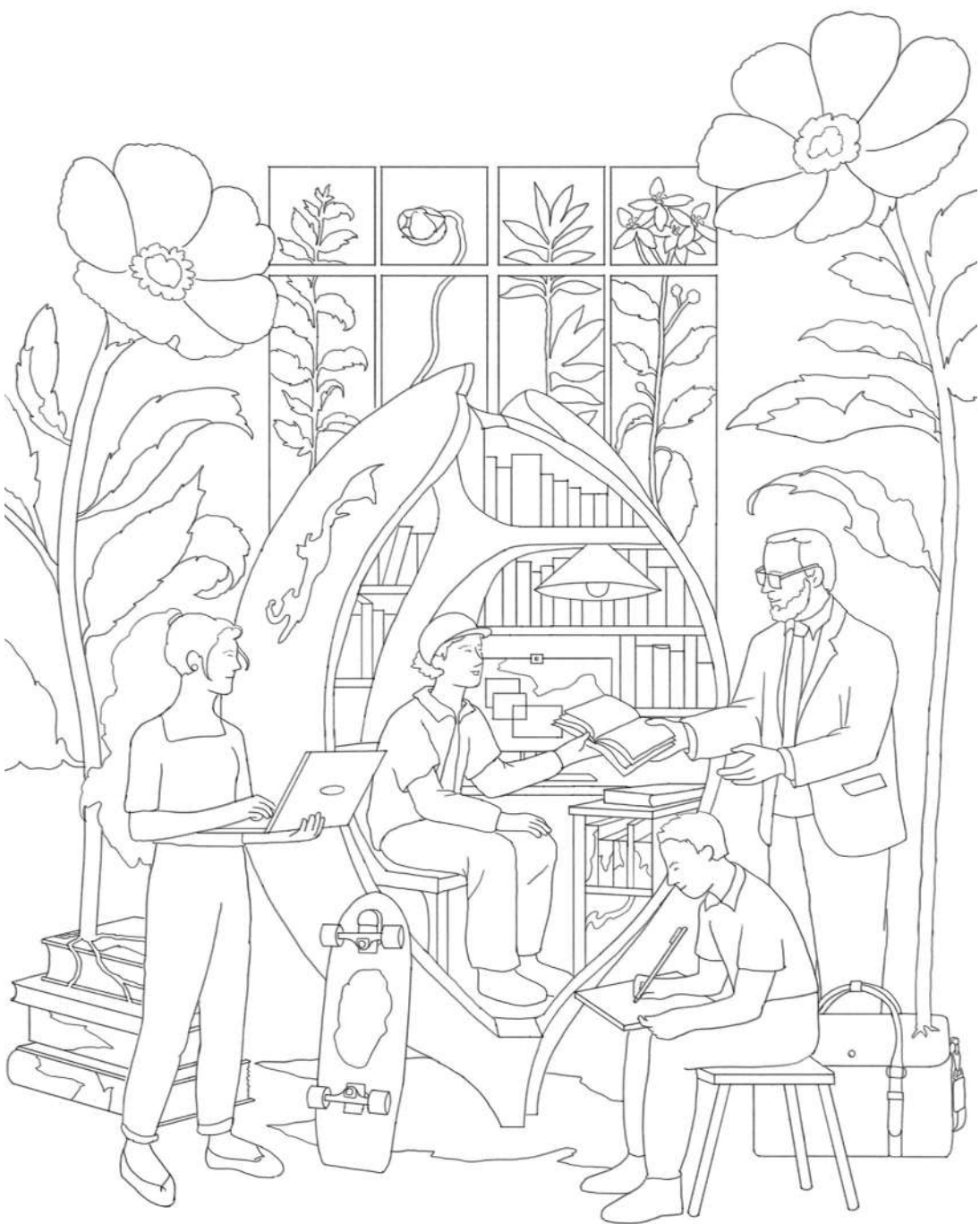


- Bibliothèque
- Restaurant universitaire
- Activités sportives
- Culture
- Tramway
- Bus
- Station de vélos TBM
- Bureau de la vie étudiante



















**Université de Bordeaux**  
351 cours de la Libération  
33405 Talence Cedex

**En savoir +**

**u-bordeaux.fr**



univbordeaux



universitedebordeaux



ubordeaux